

CamTrace

vidéosurveillance

Installation de CamTrace sur machine virtuelle

Version du document : v1.2

Date de création du document : 22/04/2021

Date de dernière modification du document : 28/04/2021

Pour tous renseignements complémentaires :

www.camtrace.com

Table des matières

1 Avant-Propos.....	3
2 Paramétrage de la VirtualBox.....	4
2.1 Création de la VM.....	4
2.2 Configuration de la VM.....	7
2.2.1 Sélection de l'image ISO.....	7
2.2.2 Paramétrage réseau.....	8
2.3 Démarrage de la VM.....	9
2.3.1 Installation du CamTrace Server.....	9
2.3.2 Prise d'un instantané.....	10
2.3.3 Ajuster la taille de la fenêtre.....	11

1 Avant-Propos

Ce document permet de décrire le processus d'installation d'un CamTrace Server sur une machine virtuelle. L'intérêt est de pouvoir installer un CamTrace Server sur une machine fonctionnant avec un autre système d'exploitation (par exemple : sur Windows). Une machine virtuelle offre également la possibilité de prendre des instantanés, qui permettent de revenir très facilement à un état antérieur de la machine.

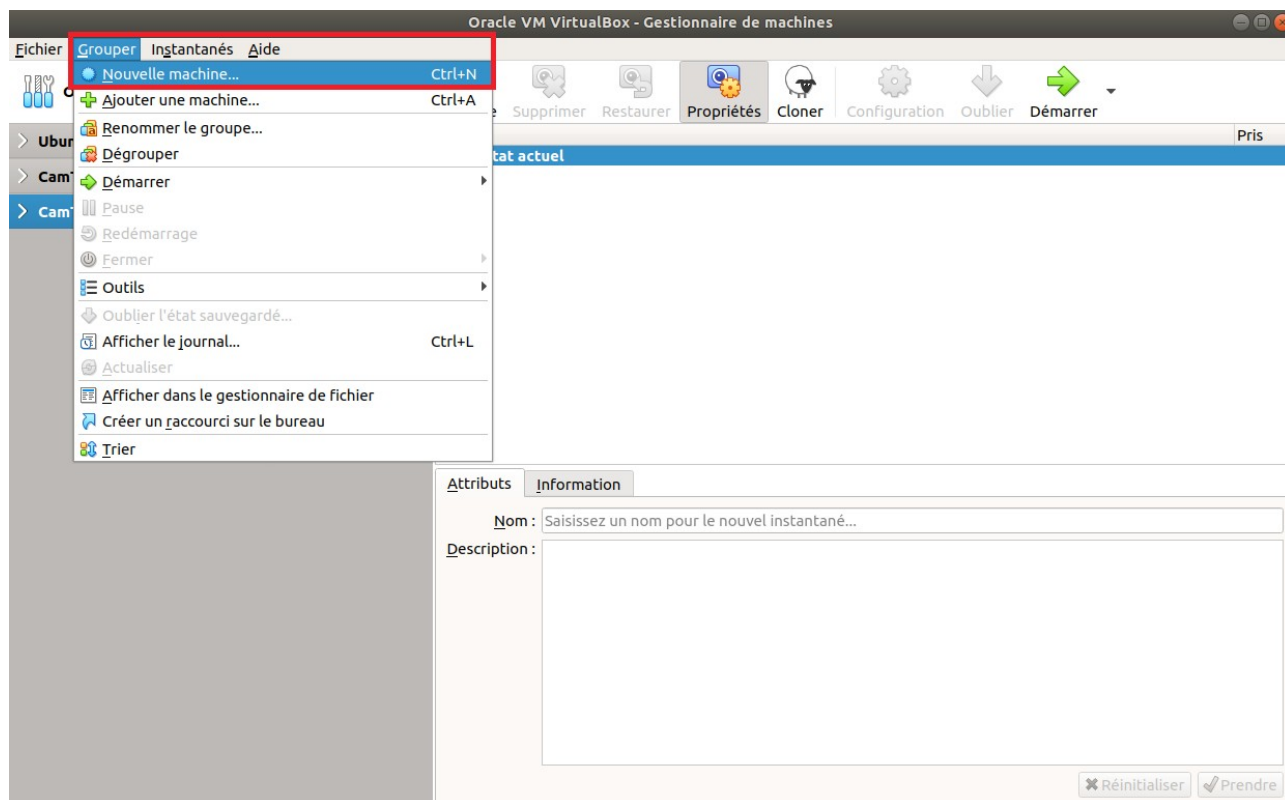
Note : le terme « VM » signifie « Virtual Machine » (ou Machine Virtuelle). Le document ci-dessous détaille la création d'une VM via le logiciel VirtualBox version 6.1 sur un système d'exploitation Ubuntu : la procédure reste similaire sur d'autres systèmes d'exploitations et d'autres logiciels de VM.

Pré-requis : vous devez posséder une image ISO (fichier .iso) d'une version CamTrace que vous souhaitez installer. Si vous souhaitez placer l'image ISO sur une clé USB, vous ne devez pas graver l'image ISO sur la clé USB : effectuez simplement un transfert de fichier de l'image ISO vers la clé USB (sans gravage).

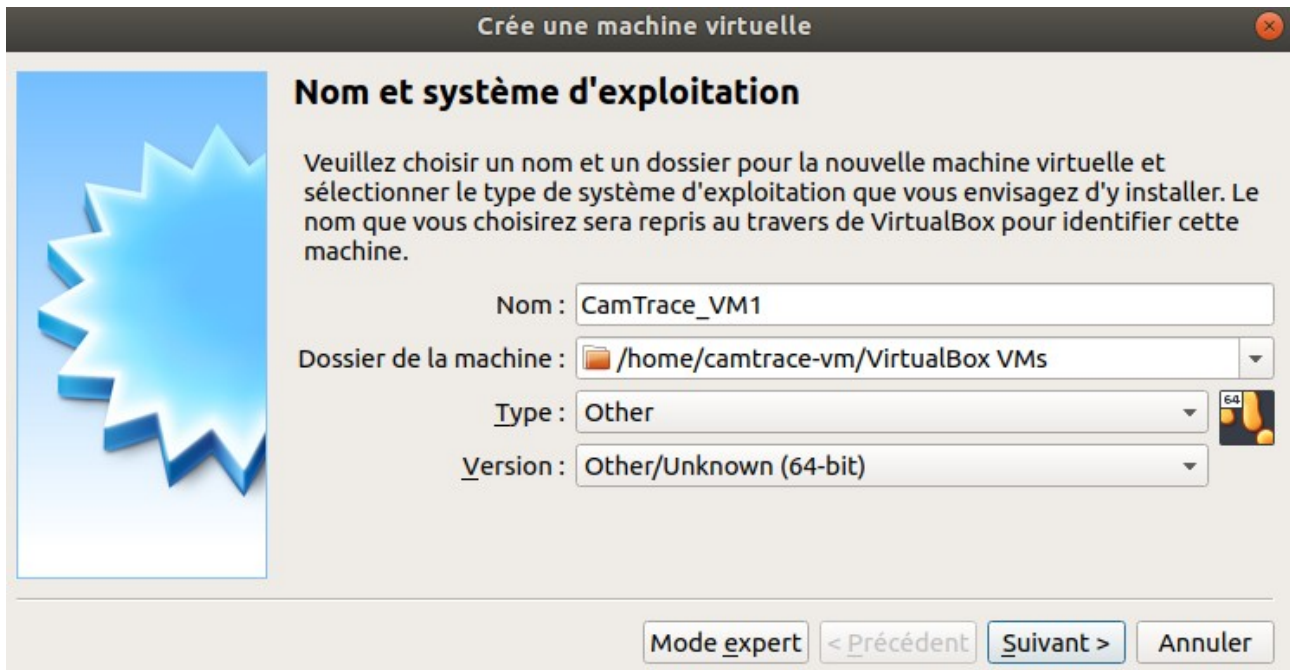
2 Paramétrage de la VirtualBox

2.1 Création de la VM

Lancez VirtualBox. Dans le menu de VirtualBox, cliquez sur « Grouper » puis « Nouvelle machine » :



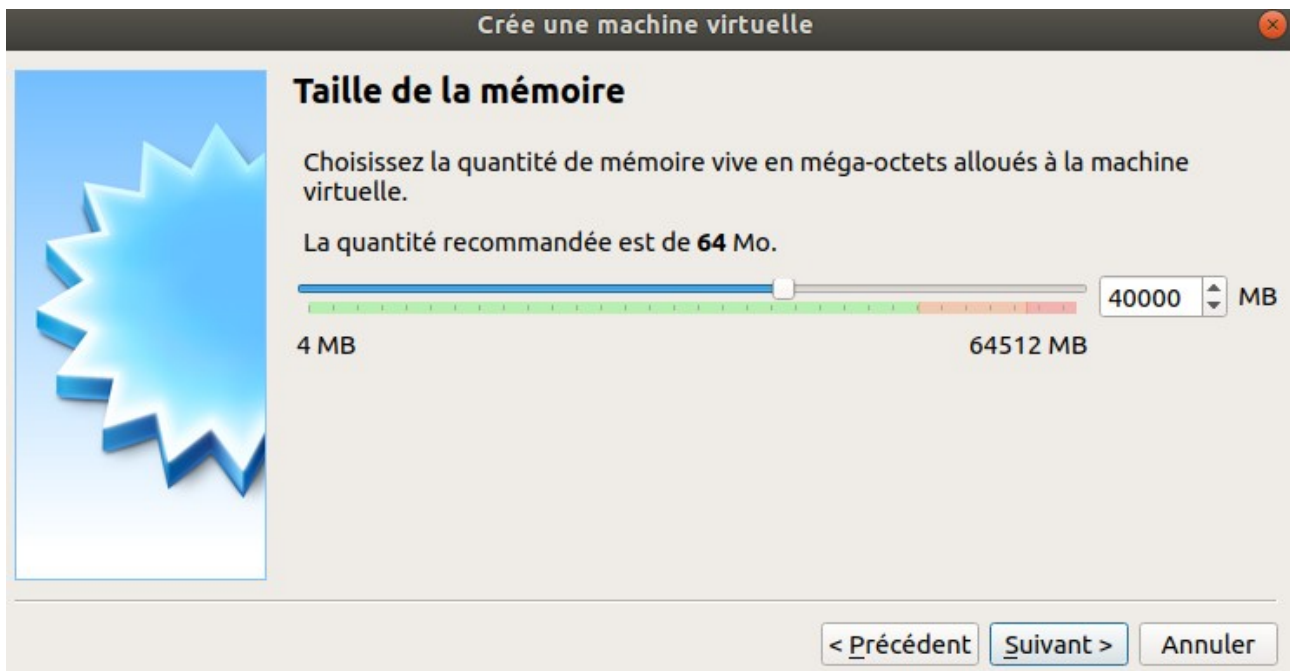
Un pop-up « Créer une machine virtuelle » s'affiche :



The screenshot shows a window titled "Crée une machine virtuelle" with a close button in the top right corner. On the left is a blue starburst graphic. The main heading is "Nom et système d'exploitation". Below it, a paragraph of text reads: "Veillez choisir un nom et un dossier pour la nouvelle machine virtuelle et sélectionner le type de système d'exploitation que vous envisagez d'y installer. Le nom que vous choisirez sera repris au travers de VirtualBox pour identifier cette machine." There are four input fields: "Nom" with the value "CamTrace_VM1", "Dossier de la machine" with the value "/home/camtrace-vm/VirtualBox VMs", "Type" with the value "Other", and "Version" with the value "Other/Unknown (64-bit)". At the bottom right, there are four buttons: "Mode expert", "< Précédent", "Suivant >", and "Annuler".

Donnez un nom à votre machine virtuelle.
Dans le champ « Type », choisissez « Other ». A la ligne « Version », choisissez « Other/Unknown (64-bit) ». Puis cliquez sur « Suivant ».

Un écran « Taille de la mémoire » s'affiche. Attribuez une quantité de mémoire pour votre VM, en fonction des performances de votre machine :



The screenshot shows a window titled "Crée une machine virtuelle" with a close button in the top right corner. On the left is a blue starburst graphic. The main heading is "Taille de la mémoire". Below it, a paragraph of text reads: "Choisissez la quantité de mémoire vive en méga-octets alloués à la machine virtuelle. La quantité recommandée est de 64 Mo." There is a horizontal slider bar with a white knob. The left end is labeled "4 MB" and the right end is labeled "64512 MB". The current value is "40000 MB". At the bottom right, there are three buttons: "< Précédent", "Suivant >", and "Annuler".

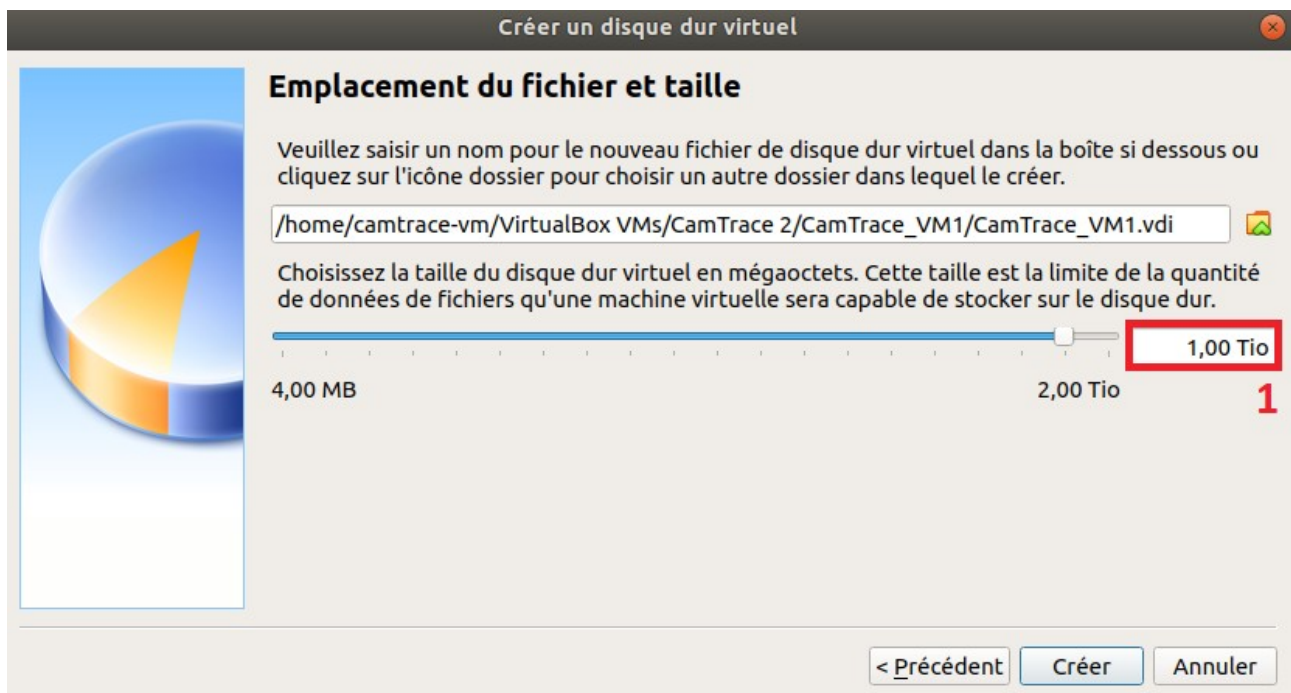
Puis cliquez sur « Suivant ».

Un écran « Disque Dur » s'affiche. Choisissez l'option « Créer un disque dur virtuel maintenance ». Une fenêtre « Type de fichier de disque dur » s'affiche, choisissez « VDI » :



Sur l'écran « Stockage sur disque dur physique », vous pouvez choisir l'option souhaitée entre « Dynamiquement alloué » (l'espace disque occupé est faible au départ ; et augmente progressivement en fonction de la taille d'espace disque occupé) ou une « Taille fixe » (si vous souhaitez délimiter un espace fixe utilisable par la VM).

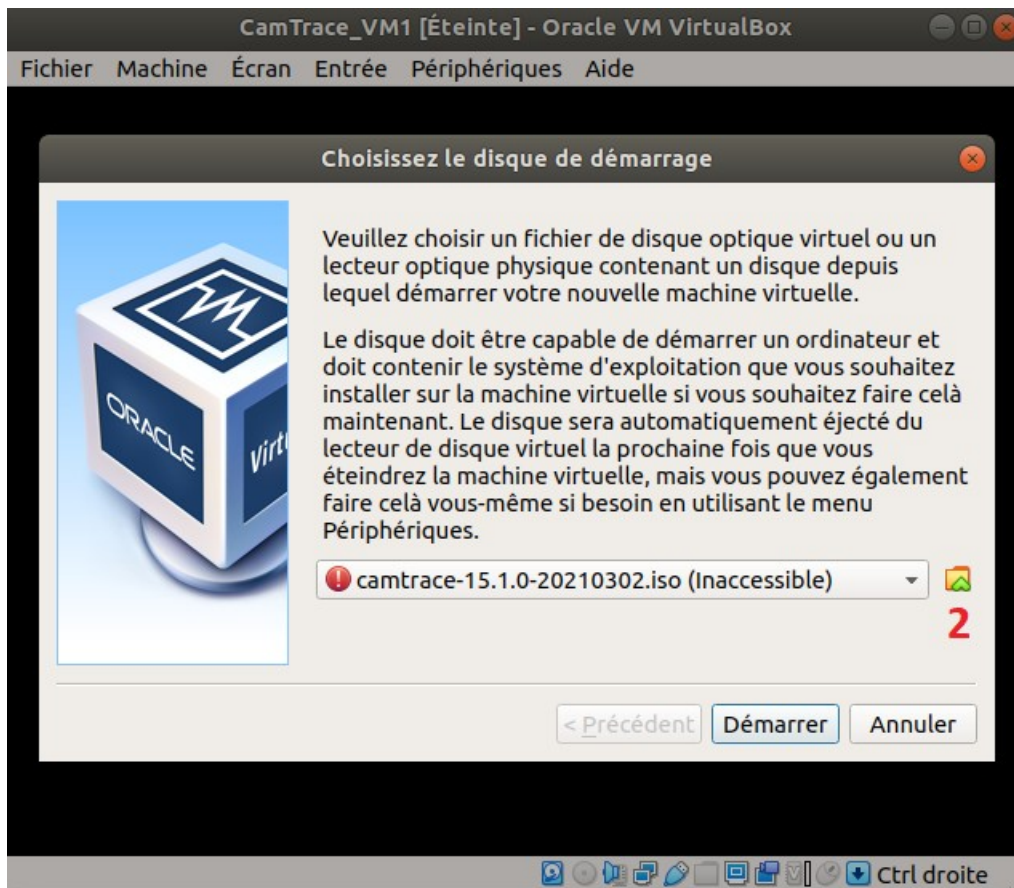
Nous définissons ensuite une taille de disque dur virtuel. Attention à la barre graduée d'allocation d'espace qui peut être visuellement trompeuse (il est préférable d'inscrire la valeur souhaitée dans le champ en **[1]**) :



2.2 Configuration de la VM

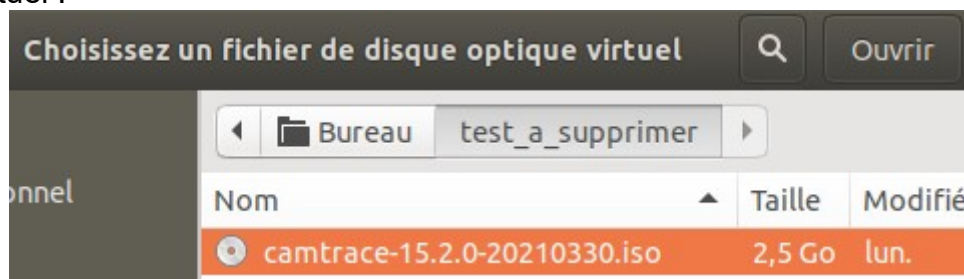
2.2.1 Sélection de l'image ISO

Un pop-up apparaît pour la sélection du disque de démarrage :



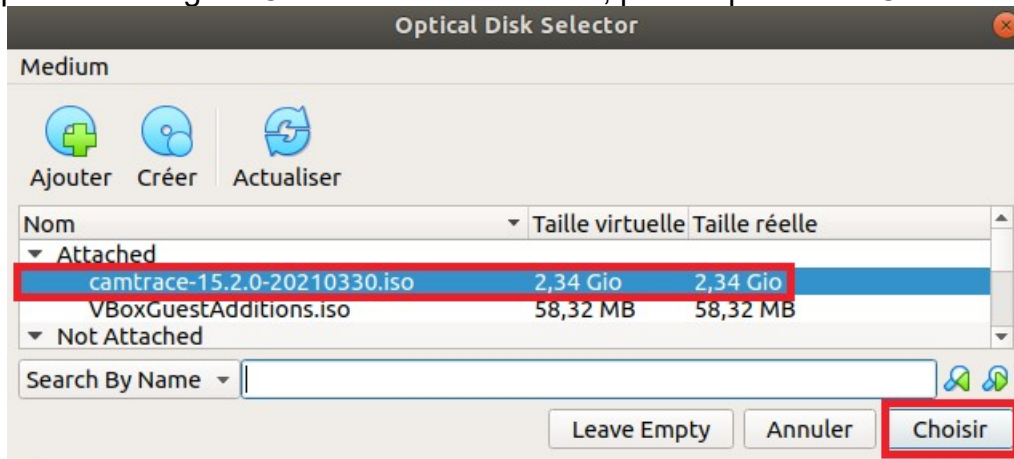
Cliquez sur l'icône de dossier (voir [2] sur la capture ci-dessus) : un pop-up « Optical Disk Selector » apparaît.

Puis cliquez sur « Ajouter » afin de faire apparaître la fenêtre de choix de fichier de disque optique virtuel :



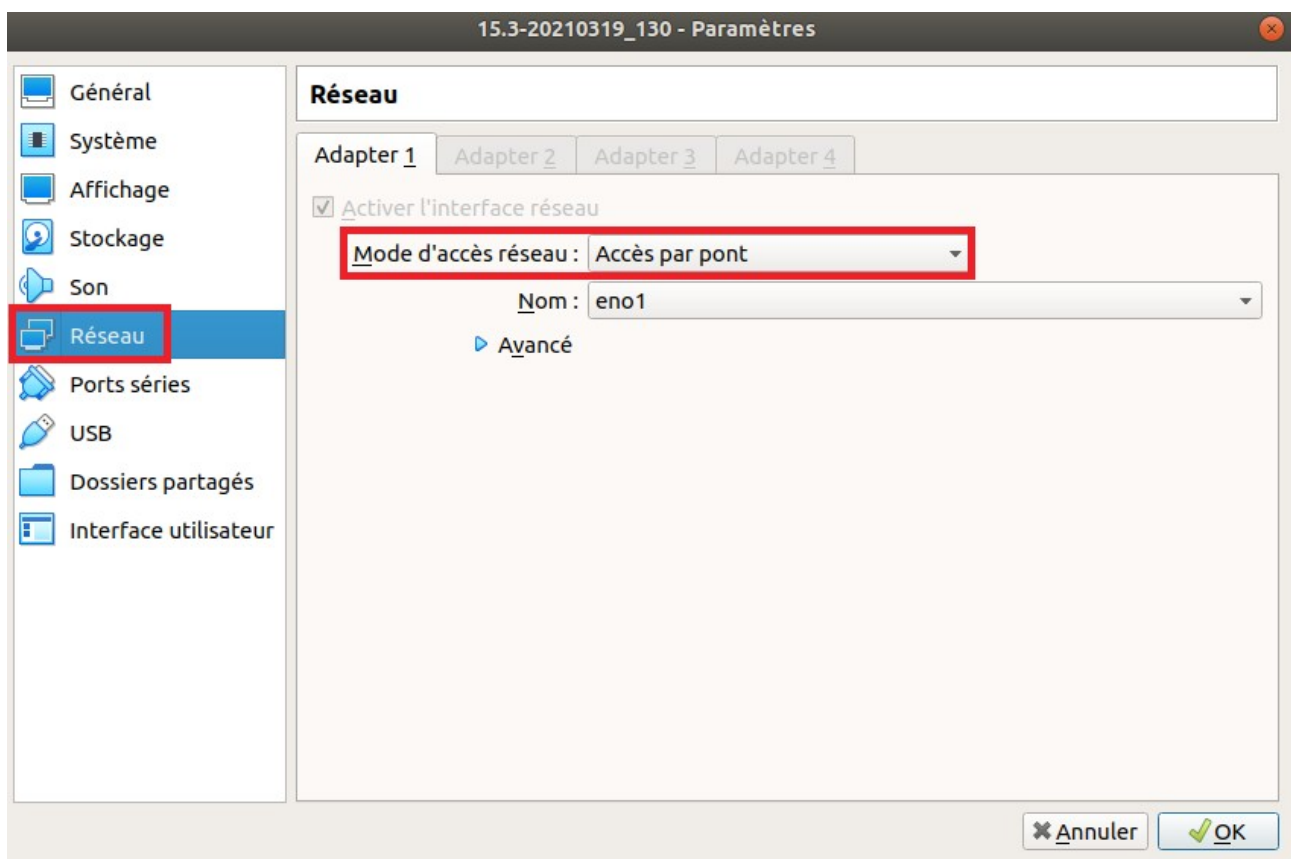
Sélectionnez votre image ISO puis cliquez sur "Ouvrir".

Vérifiez que votre image ISO est bien sélectionnée ; puis cliquez sur « Choisir » :



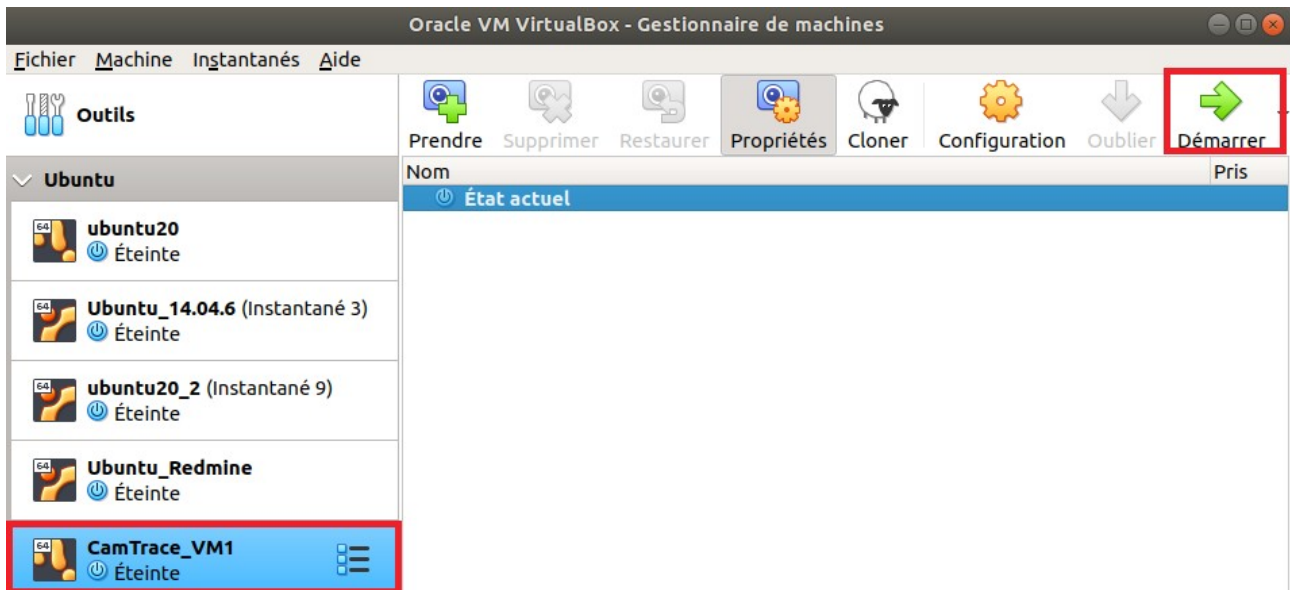
2.2.2 Paramétrage réseau

Si vous souhaitez que votre VM puisse bénéficier de la connexion réseau de votre machine hôte : avant de démarrer votre VM, sélectionnez votre machine virtuelle puis cliquez sur « Configuration ». Dans l'onglet « Réseau », choisissez un « Accès par pont » :



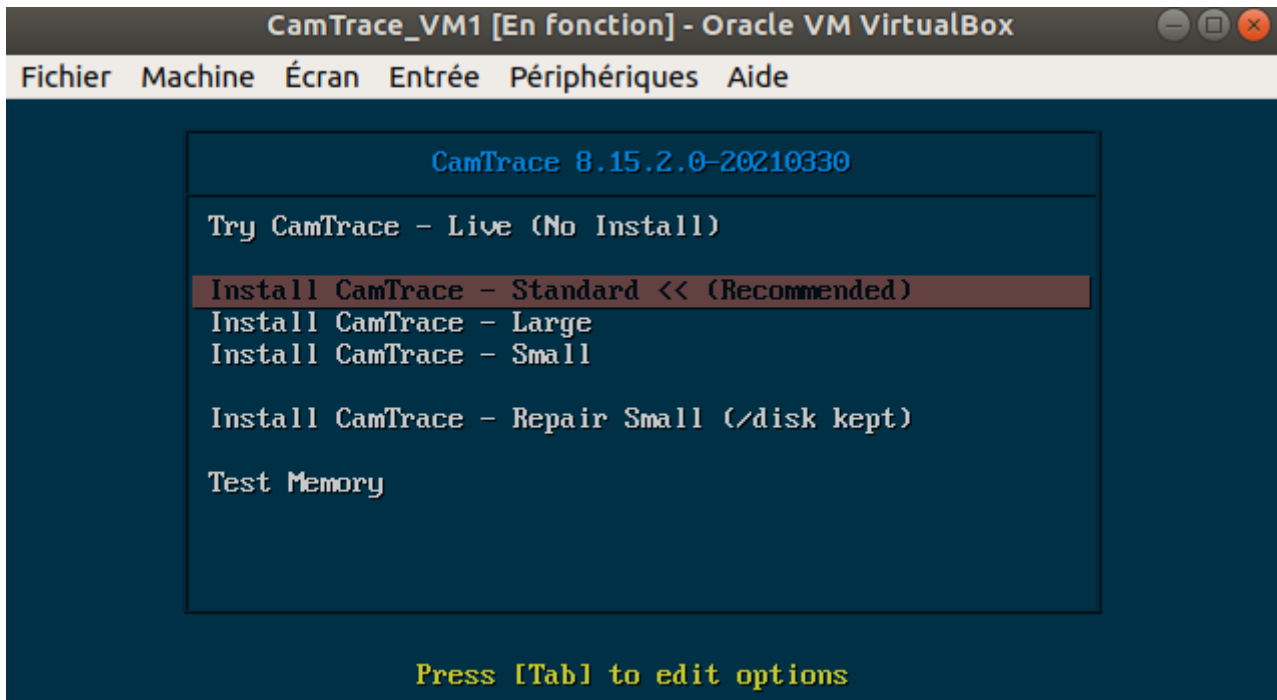
2.3 Démarrage de la VM

Vous pouvez maintenant démarrer votre VM :



2.3.1 Installation du CamTrace Server

Vous pouvez procéder à l'installation de votre CamTrace Server :

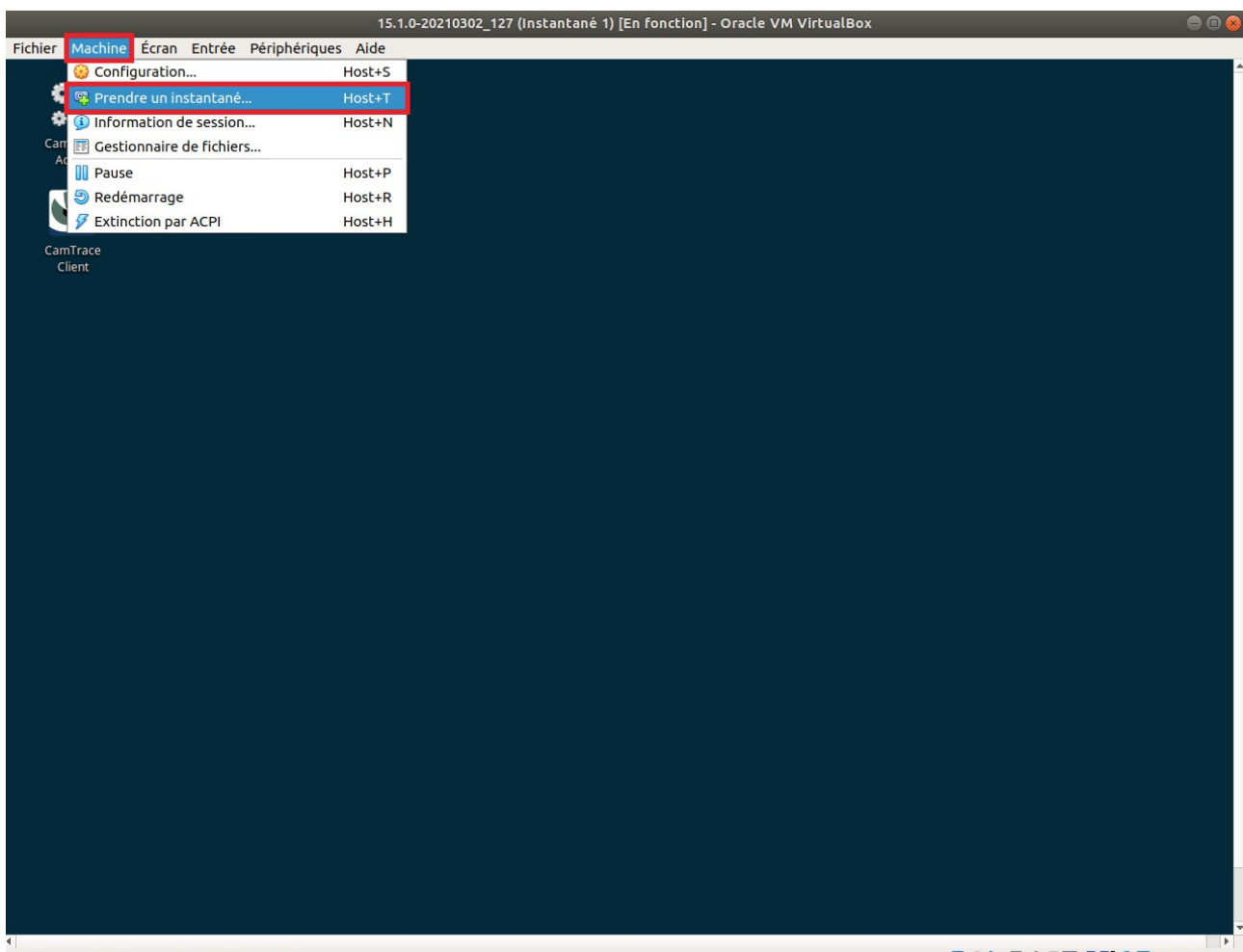


Vous pouvez vous référer au manuel "Installation CamTrace Server" et au manuel "Guide de mise en service" pour la suite de l'installation.

Important : Pour « sortir » votre curseur de la VM, vous pouvez utiliser la touche « CTRL » situé à droite de votre clavier (la touche « CTRL » située à gauche de votre clavier ne fonctionnera pas).

2.3.2 Prise d'un instantané

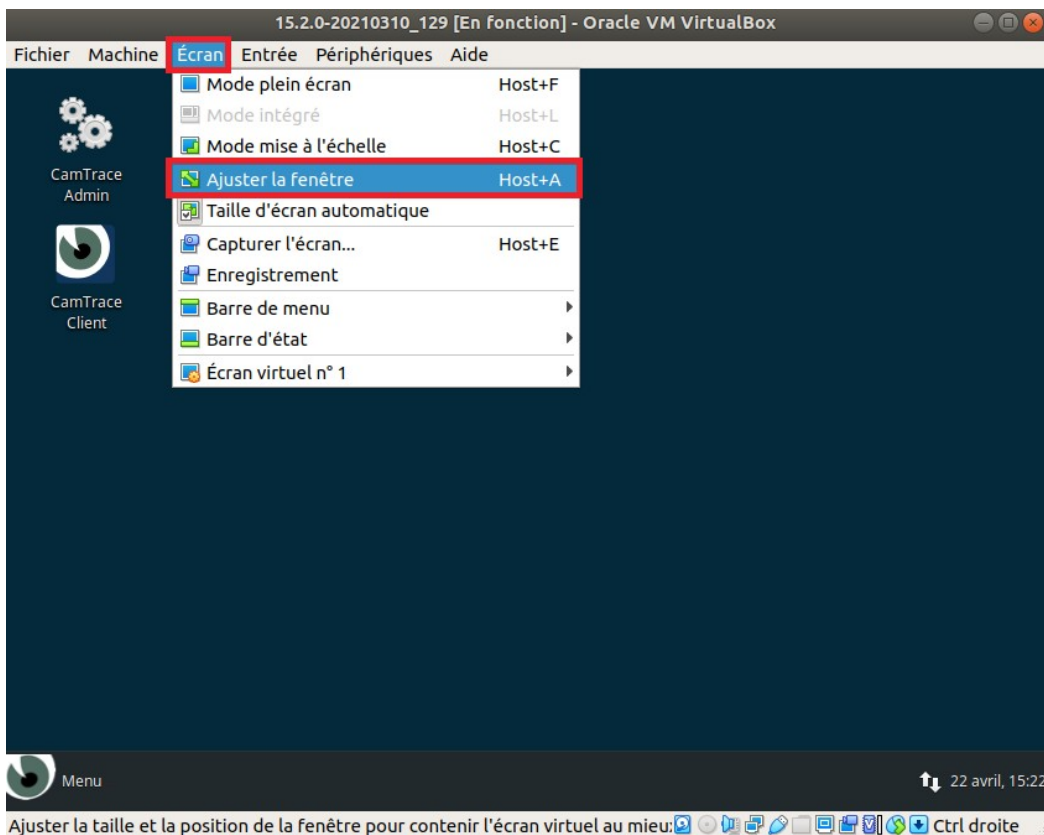
Après la Mise en Service de votre CamTrace Server (donc après le paramétrage système, la déclaration des caméras...), il est conseillé de prendre un instantané (snapshot) de votre VM afin de sauvegarder une base saine de votre installation. Pour prendre un snapshot, cliquez sur « Machine » puis « Prendre un instantané » :



Entrez une description précise de votre instantané, afin de savoir ce que vous restaurez (si vous êtes amenés à restaurer un instantané ultérieurement).

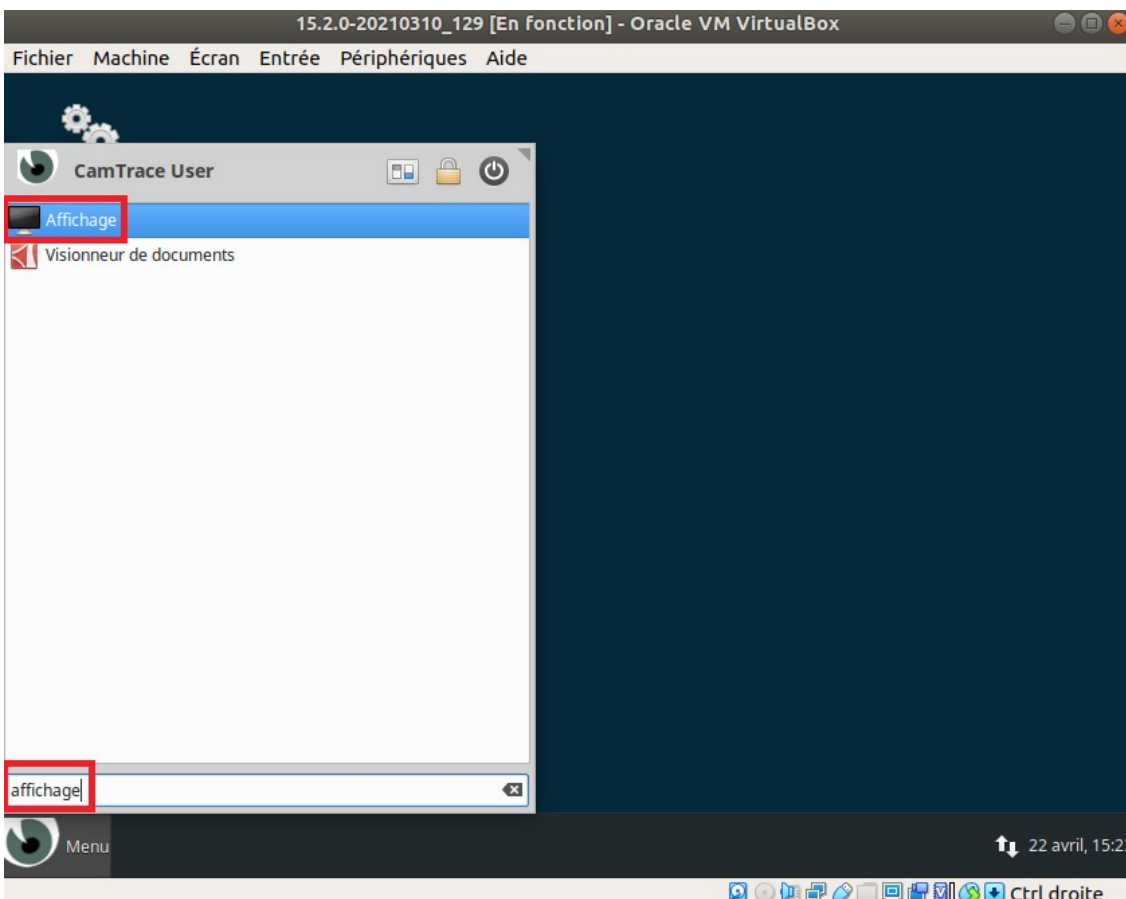
2.3.3 Ajuster la taille de la fenêtre

Pour agrandir la taille de fenêtre de la VM, cliquez sur « Ecran » puis choisissez « Ajuster à la fenêtre » depuis le menu de la VM :

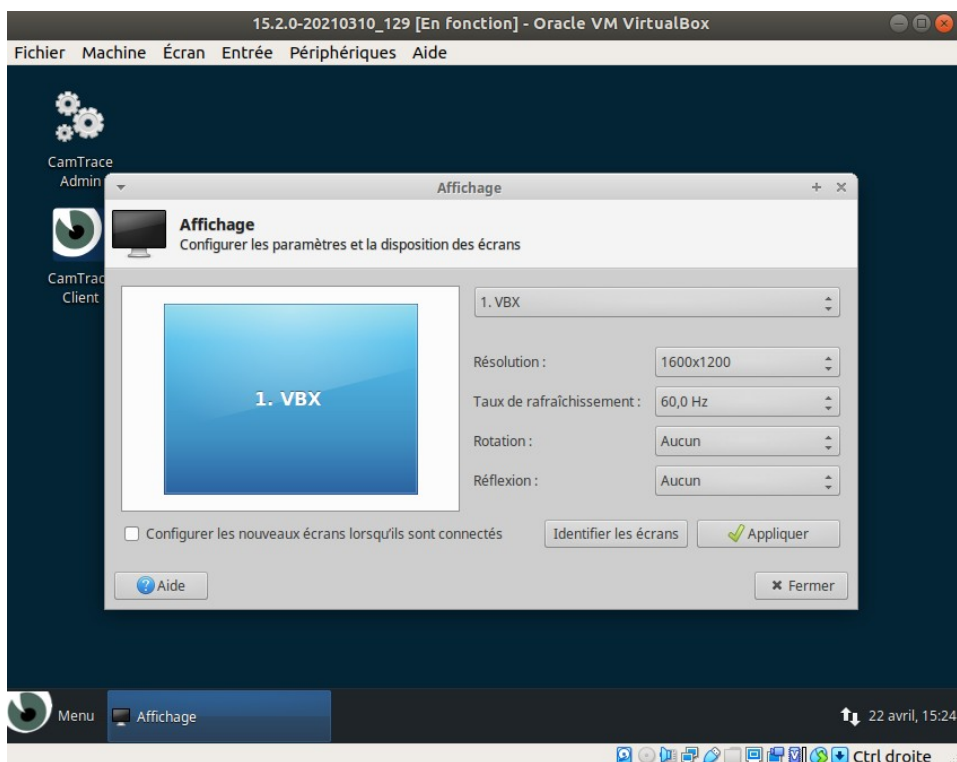


Ajuster la taille et la position de la fenêtre pour contenir l'écran virtuel au mieux: Ctrl droite

Puis, à partir du Menu du système d'exploitation CamTrace, tapez « Affichage » afin d'ouvrir l'utilitaire d'Affichage :



Choisissez une résolution adaptée à votre matériel :



puis cliquez sur « Appliquer » et « Fermer ».

Pour tous renseignements complémentaires :

www.camtrace.com