

Gestion des comptes et des mots de passe CamTrace

Un serveur CamTrace possède deux comptes d'utilisateurs par défaut :

1. **admin** :

Il s'agit du compte administrateur de l'application vidéo. Il permet l'exploitation et l'administration de CamTrace en tant que logiciel de vidéosurveillance. Ce compte sert lors de l'installation et pour tous les paramétrages.

On rentre ce mot de passe dans l'interface web lors de la connexion à l'application.



Une fenêtre apparaît demandant le nom de l'utilisateur et son mot de passe, qui est par défaut **camtrace**.

Le changement du mot de passe se fait dans la page web **Administration -> Utilisateurs -> Modif.**

Il est fortement conseillé de changer le mot de passe par défaut de l'application vidéo après une installation.

La sécurité du système ne peut être assurée si ce mot de passe demeure celui fourni par défaut.

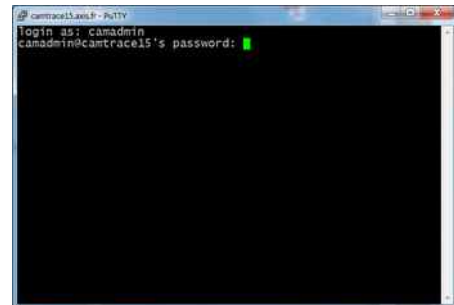
2. camadmin :

Il s'agit d'un compte utilisateur du système d'exploitation (Linux). Il permet d'exécuter des commandes d'administration du système d'exploitation. Ce compte sera très rarement ou peut-être jamais employé au cours de la vie d'un CamTrace.

Il faut noter que par mesure de sécurité il n'existe pas de compte « root » sur un système Nova13. Le compte **camadmin** permet d'exécuter des commandes ayant le privilège de root au travers de la commande sudo.

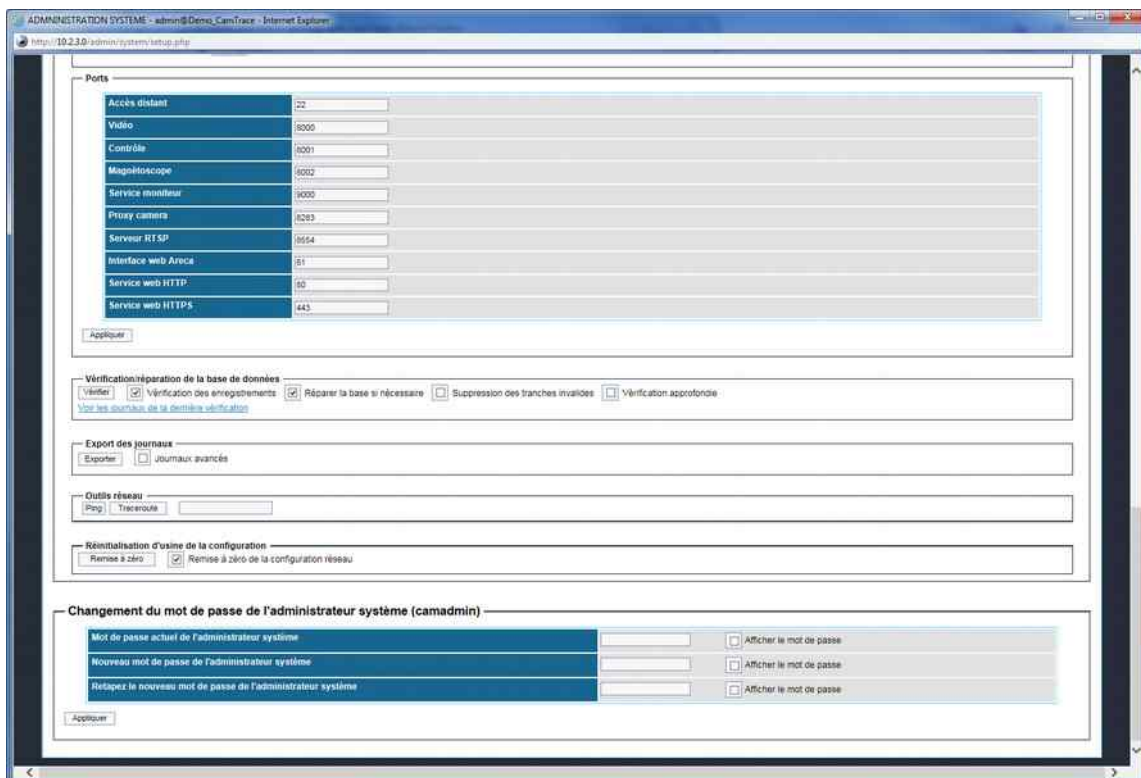
On rentre ce mot de passe dans l'invite de commandes, depuis un terminal, depuis la console ou depuis une connexion réseau ssh (de type putty).

Son mot de passe par défaut est **spécifique à chaque installation CamTrace**.



Chaque installation CamTrace dispose d'un mot de passe attribué et unique pour le compte **camadmin**. Ce mot de passe dépend de la clé d'activation du CamTrace. Il est inscrit sur la feuille de licence de CamTrace Nova13. En cas de perte et après authentification du licencié, le mot de passe par défaut (et uniquement lui) peut être communiqué par la société Camtrace aux utilisateurs enregistrés.

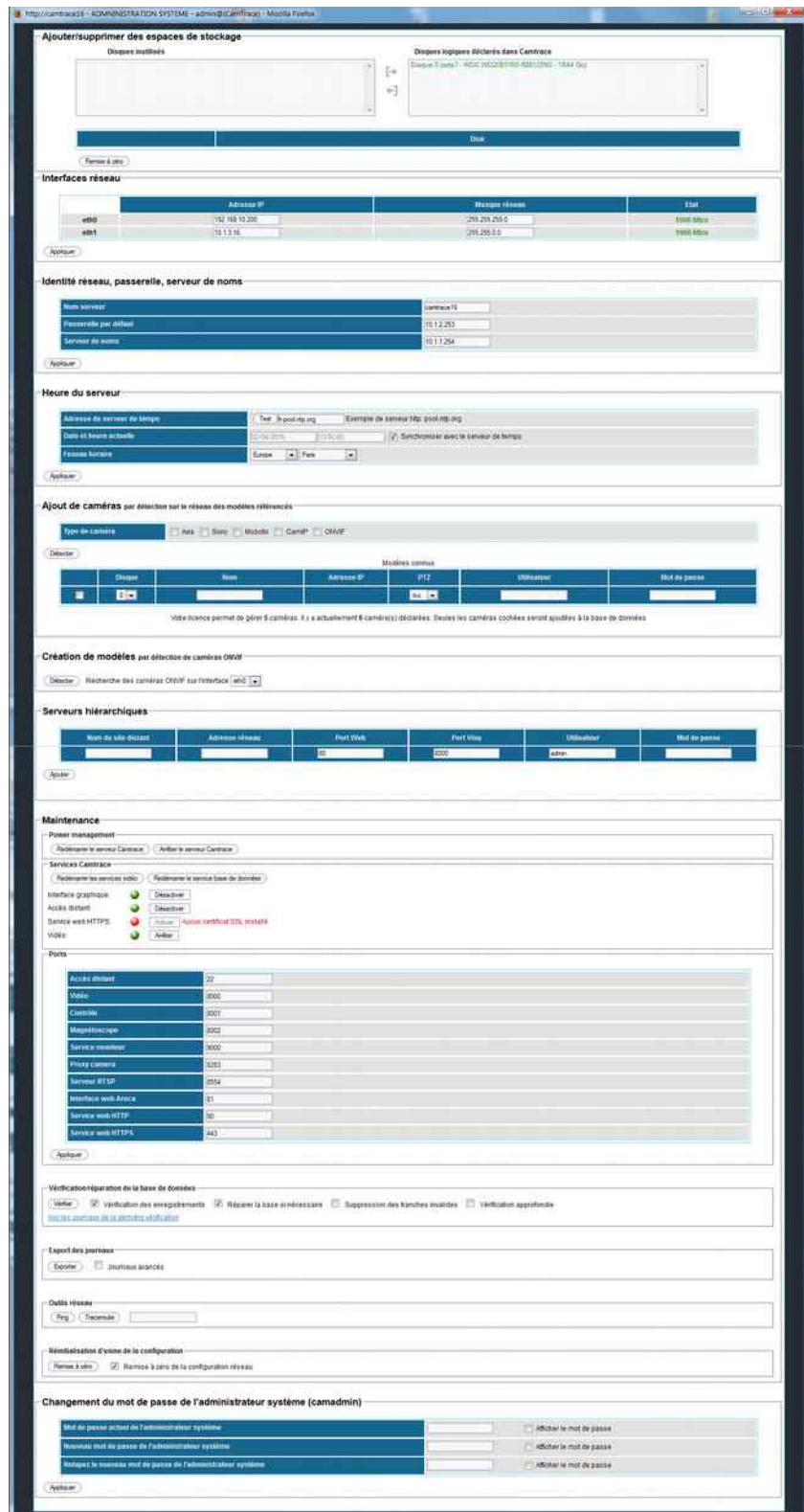
Le changement du mot de passe de l'utilisateur **camadmin** se fait depuis la page **Administration -> Système**



L'utilisation du compte **camadmin** pour apporter des modifications au système d'exploitation se fait aux risques et périls de l'exploitant. L'utilisation de ce compte **n'est pas nécessaire** pour administrer un serveur Nova13. En effet, l'administrateur de l'application vidéo (**admin**) dispose, à travers l'interface web, de tous les outils nécessaires et suffisants pour régler les problèmes d'exploitation du système, sans connaître les commandes d'administration d'un système Linux. Ces outils sont accessibles dans le menu administration / système, de l'interface web.

Les paramètres et commandes d'administration système, nécessaires pour exploiter le système de vidéosurveillance sont accessibles par une interface web spécialisée.

Il n'est pas nécessaire de connaître l'administration système de Linux pour paramétrer et maintenir un système Nova13

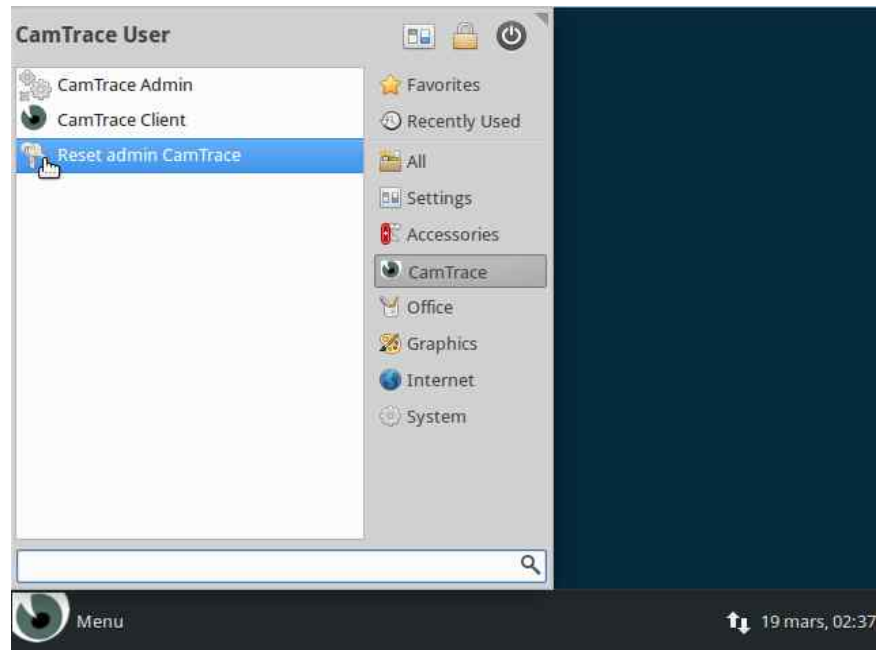


Récupération des mots de passe :

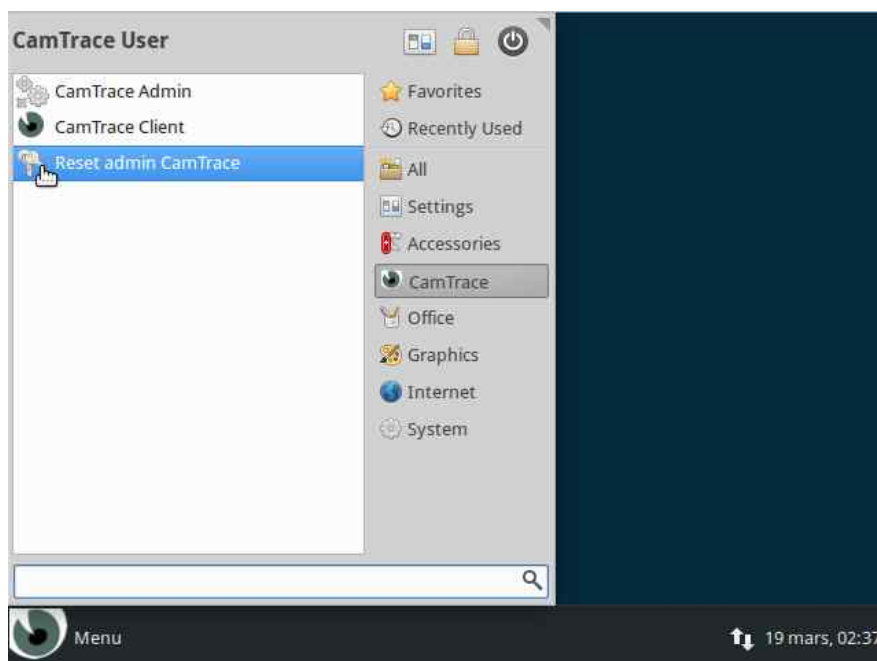
Mot de passe admin :

Pour récupérer le mot de passe **admin** (mot de passe de l'administrateur du système vidéo), il faut aller sur la console graphique du CamTrace.

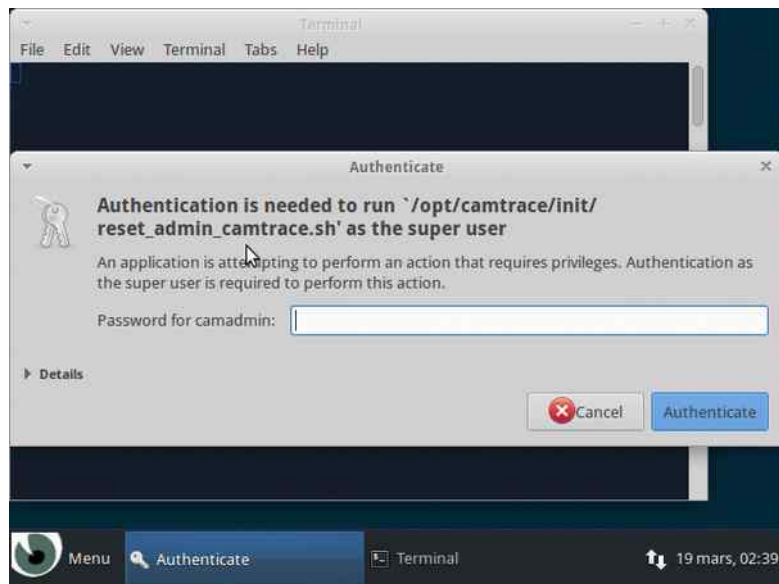
Ouvrez le « **Menu** » (en bas à gauche).



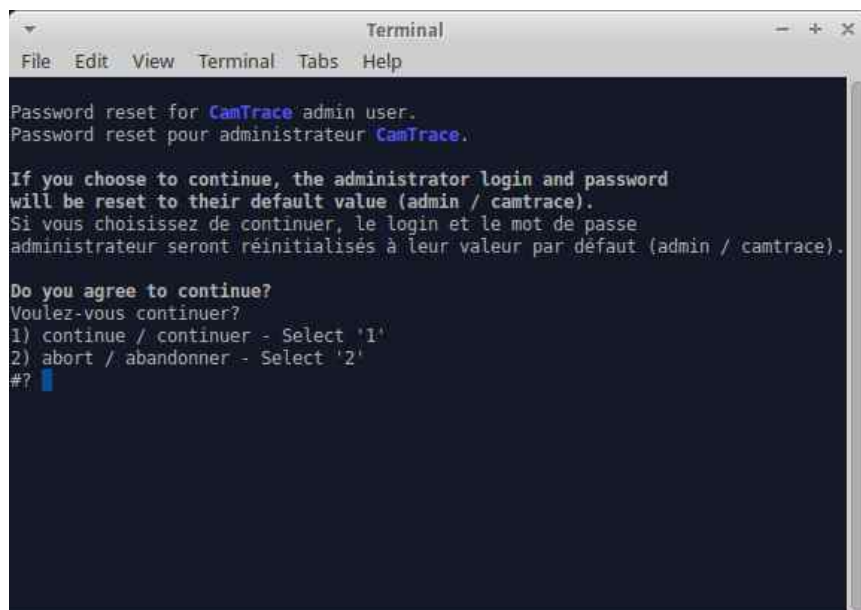
Dans la colonne de droite, cliquez sur CamTrace et lancez le programme « **Reset admin CamTrace** »



Pour valider la remise à zéro du mot de passe admin, saisissez le mot de passe de **camadmin** puis, cliquer sur « authenticate »



Le fenêtre ci-dessous apparaît. Tapez "1" suivi de la touche "Entrée". Une ligne de commande apparaît et on vous redemande le mot de passe de **camadmin**. Tapez ce mot de passe suivi de "Entrée".



Le mot de passe **admin** est réinitialisé à sa valeur par défaut soit : camtrace

Mot de passe camadmin :

Pour restaurer le mot de passe de l'utilisateur **camadmin** à sa valeur par défaut, Il faut re-sérialiser son serveur CamTrace.

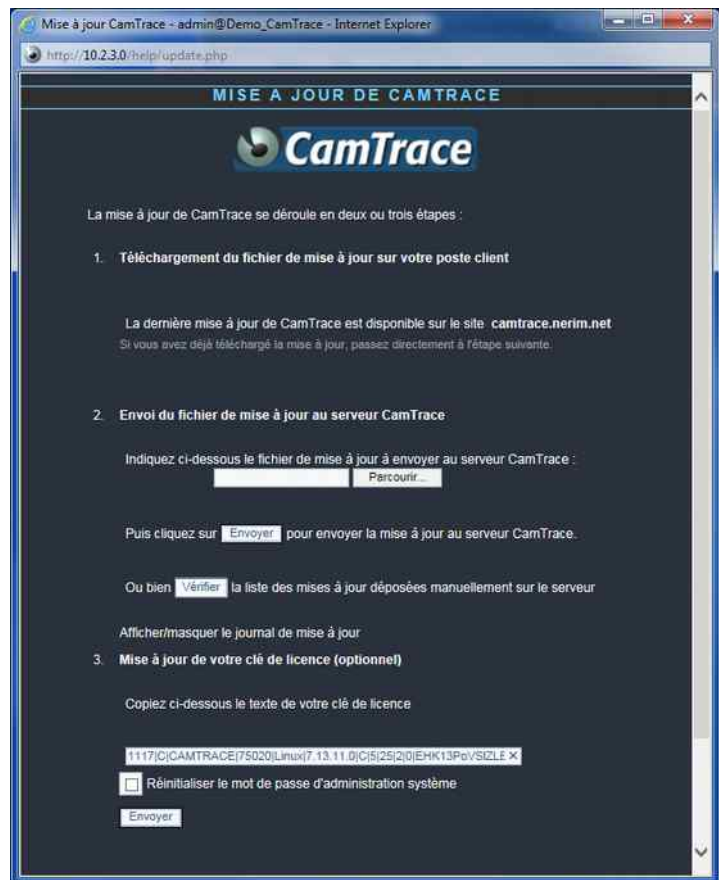
Cette opération peut être faite autant de fois qu'on le désire.

Loguez vous sur CamTrace en tant qu'utilisateur **admin**.

Dans l'interface web, allez dans **Aide** → **Mise à jour CamTrace** -> **3. Mise à jour de votre clé de licence**.

Au moment où vous copiez la clé d'activation dans le champ de saisie, cela fait apparaître une case permettant la restauration du mot de passe **camadmin**. Cliquez dans cette case puis sur « Envoyer ».

Le mot de passe revient à sa valeur par défaut (différente suivant chaque CamTrace).



Si vous ne connaissez pas le mot de passe par défaut vous pouvez le redemander à Camtrace.

Interdire la réinitialisation du mot de passe camadmin :

Pour des raisons de sécurité il est possible d'empêcher la réinitialisation du mot de passe de **camadmin**.

Pour cela, allez dans la page **Administration** -> **Configuration**, onglet **Paramètres de l'interface** et décochez la case « **Permettre de rétablir le mot de passe d'administration par défaut** »

Une fois ce paramétrage appliqué, la case « Réinitialiser le mot de passe d'administration système » n'apparaîtra plus lors d'une saisie de la clef de licence.

The screenshot shows a web browser window titled "MODIFICATION DES PARAMÈTRES DE CONFIGURATION - admin@Demo_CamTrace - Internet Explorer". The URL is "http://10.2.3.0/admin/config/modify.php". The main content area is titled "- Paramètres de l'interface" and contains the following settings:

- Durée par défaut d'une session client (0 = illimitée): 0 heures
- Durée retour arrière magnéto., en secondes: 1000
- Nom du site CamTrace: Demo_CamTrace
- Adresse postale du site: (empty text area)
- A partir d'un groupe de caméras: vues caméras dans la même fenêtre:
- A partir d'un groupe de caméras: accès direct caméras dans la même fenêtre:
- A partir d'un groupe de caméras: magnétoscope dans la même fenêtre:
- A partir d'un groupe de caméras: pop-ups dans la même fenêtre:
- Activation pop-up de déconnexion:
- Nombre de lignes par page: 20
- Pause avant rejouer, en secondes: 1
- Intervalle de rechargement des fenêtres de visu. (0=aucun): 1 heures
- Débit par défaut pour les groupes de caméras: Elevé
- Compression par défaut des groupes en faible débit: 8
- Langue par défaut si non configurée dans le navigateur: Français
- Theme: Classique
- Certificat pour accès HTTPS: Non configuré (Gestion certificat)
- Joystick: 16 boutons configurés (Gestion joystick)
- Couleur du texte externe dans les vues: #00FF00
- Quitter le menu principal à la déconnexion:
- Seuil d'alerte (en pourcentage): Images indexées / espace disque occupé <: 70
- Permettre de rétablir le mot de passe d'administration par défaut:

Below the main settings are three expandable sections: "+ Paramètres du courrier automatique", "+ Paramètres des messages d'événements", and "+ Paramètres du boîtier contacts". At the bottom are "Retour" and "Appliquer" buttons.

Réactiver la possibilité de réinitialiser le mot de passe camadmin :

Pour récupérer cette fonctionnalité, il faut redémarrer le serveur CamTrace sur la clé d'installation et choisir le mode live – no install.

Ce mode permet de faire fonctionner un CamTrace en mémoire, sans l'installer sur le disque.

```
CamTrace 13.1.1-20150223_1968
Try CamTrace (live - no install)
Install CamTrace (automatic)
Install CamTrace (custom)

Test Memory

Press [Tab] to edit options
```

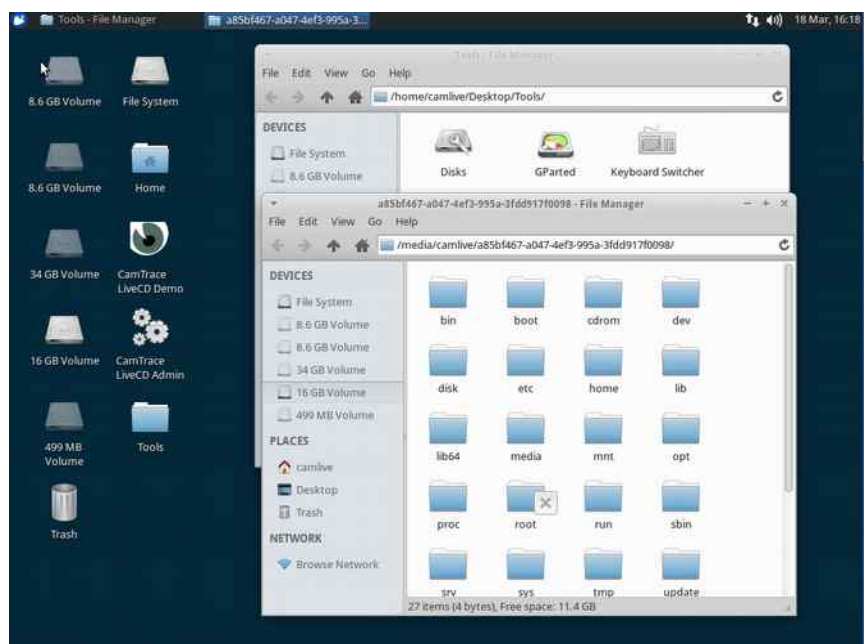
Une fois chargé en mémoire, le LiveCD CamTrace présente un bureau graphique sur lequel se trouvent les icônes des disques physiquement disponibles.

En double cliquant sur l'icône **Tools**, une fenêtre s'ouvre et propose l'application « **Reset Admin Password** ». Cette application permet de réactiver la case « **Permettre de rétablir le mot de passe d'administration par défaut** ».

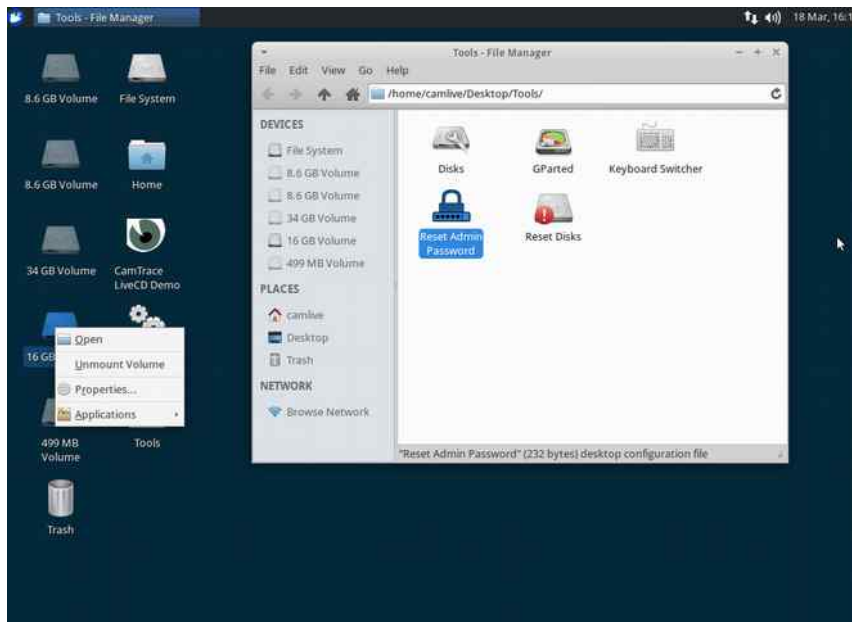


Avant usage de cet outil, vous devez « monter » le disque système. Pour monter un disque il suffit de double cliquer sur l'icône correspondante.

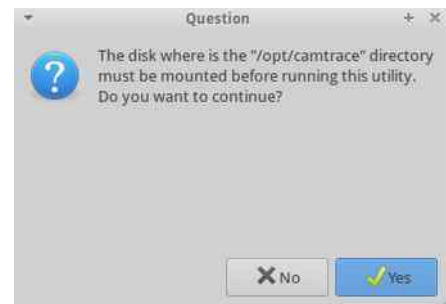
Ici, le disque système est le volume de 16GB. Pour trouver le disque système, double cliquez sur les volumes jusqu'à en trouver un qui contient un répertoire nommé : opt



Si vous n'avez pas sélectionné le bon disque vous pouvez le démonter en faisant un clic-droit sur l'icône et en choisissant l'option « **Unmount Volume** » Répétez l'opération jusqu'à monter le disque système.

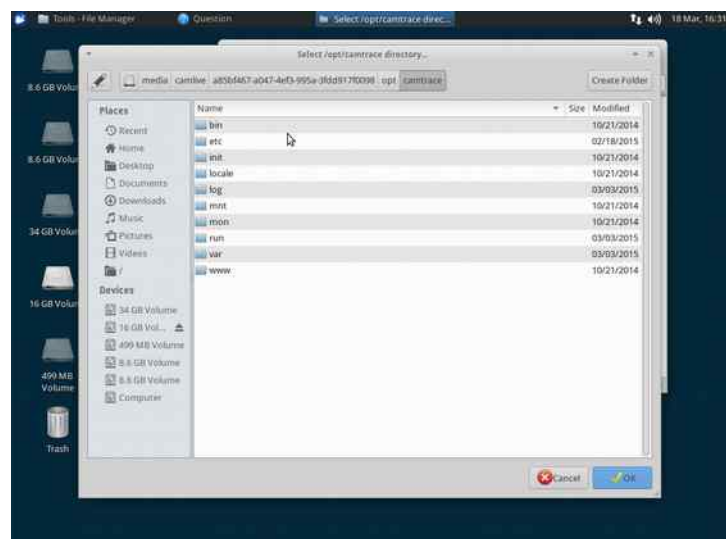


Une fois le disque système monté, double cliquez sur l'application « **Reset Admin Password** » dans **Tools** : le message suivant apparaît :

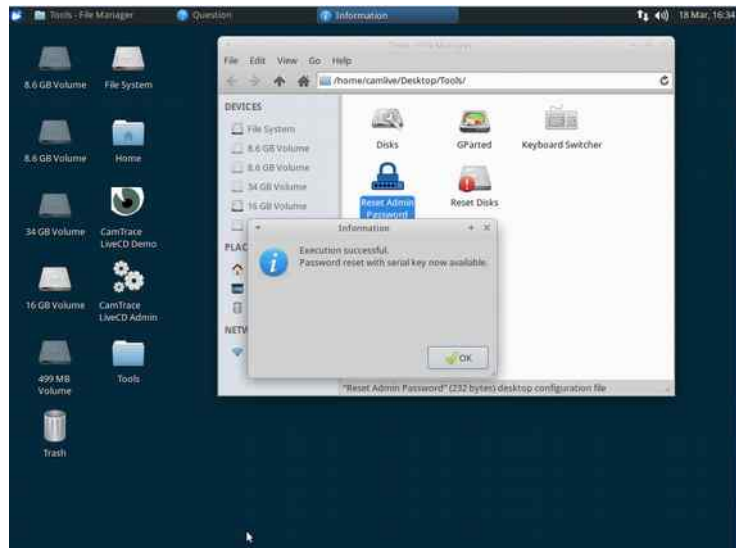


Cliquez sur « Yes ».

Un explorateur de fichier (File Manager) apparaît. Placez vous dans le bon disque et le bon répertoire à savoir /opt/camtrace.



Si l'opération est réussie on obtient le message suivant.



Cas où l'on ne dispose ni du mot de passe camadmin ni de celui d'admin :

- Première possibilité (demande des connaissances de base en administration Linux).

Bootez en live CD sur une clef USB CamTrace. Editez le fichier `/etc/passwd` et supprimer le mot de passe sur la ligne : `camadmin`. Pour cela, effacer le caractère « x » qui représente le mot de passe. Il faut posséder quelques notions d'administration système pour effectuer cette opération, notamment connaître l'éditeur `vi`. A l'issue de cette opération le mot de passe de `camadmin` est nul, il suffit de taper ENTREE à l'invite du mot de passe.

- Deuxième possibilité (sans connaissance en administration Linux).

réinstallez CamTrace sur le disque système, à partir d'une clef USB. Si vous n'avez qu'un disque, il faudra recharger la configuration à partir de la clef USB et vous perdrez les images enregistrées.

Si vous avez un disque système distinct des disques de données, la configuration de l'application et la base de donnée seront récupérées et rechargées à partir des disques de données. La réinstallation conserve donc tous les paramètres ainsi que les enregistrements.

Dans les deux cas il est nécessaire resérialiser après la réinstallation.

Cette procédure permet de réinitialiser le mot de passe `camadmin` à sa valeur par défaut.

CamTrace sas – mars 2015