

# CamTrace

**vidéosurveillance**

## Manuel Client Camtrace

**v 1.3.0**

**01/09/2014**

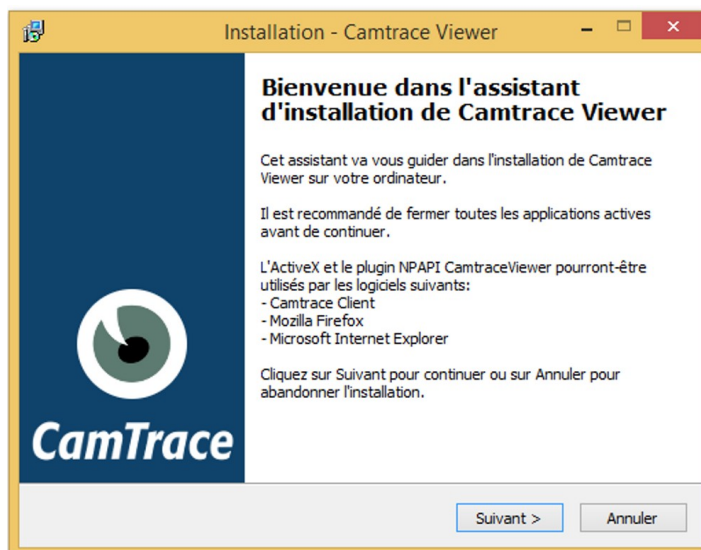
Pour tous renseignements complémentaires :

**[www.camtrace.com](http://www.camtrace.com)**

Tous droits réservés.  
Copyright 2010-2020 par Camtrace SAS  
**Camtrace SAS, 92150 Suresnes, France**

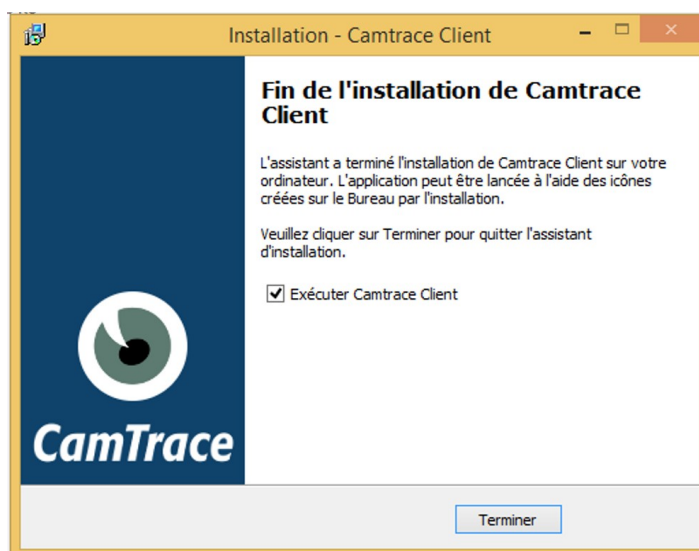
## Description générale

Le « client «CamTrace » est un logiciel développé par la société Camtrace SAS et destiné à se connecter à un serveur d'enregistrement CamTrace. C'est un logiciel client dédié à l'affichage des flux vidéos et à l'exploitation des enregistrements, stockés sur le ou les serveurs. Il se différencie des clients légers de type navigateur web, habituellement utilisés pour se connecter aux serveurs CamTrace. Utilisé sur le serveur lui-même pour afficher les flux, il remplace le « mode graphique sur la console » des CamTrace antérieurs à la version 13.



## Compatibilité

Le client CamTrace existe en trois versions : Windows, Macintosh et Linux. Il fonctionne avec des serveurs CamTrace en version 11 et 12 (sous FreeBSD), et version 13 (sous Linux) et ultérieurs.



## Installation du serveur

**IMPORTANT : le client CamTrace n'est pas prévu pour configurer un serveur. Tous les paramètres des serveurs (réseau, ajout de caméras, calendriers, groupes, etc.) doivent être effectués à partir d'un navigateur web.**

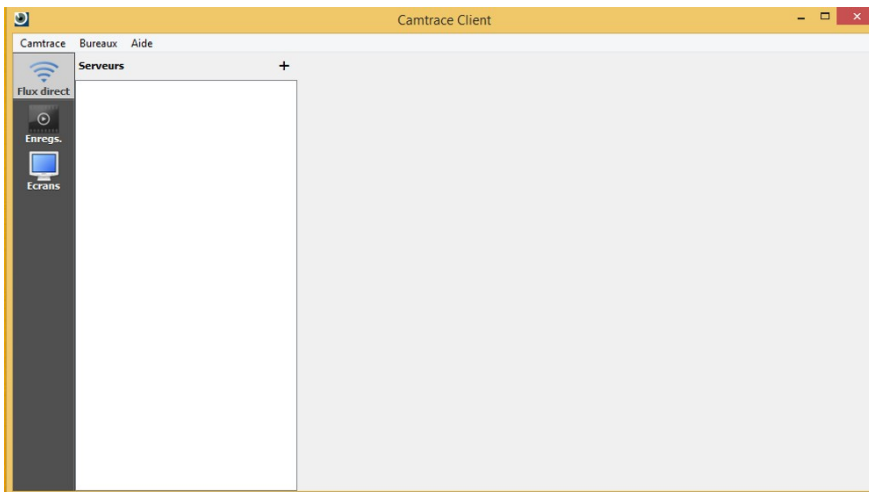
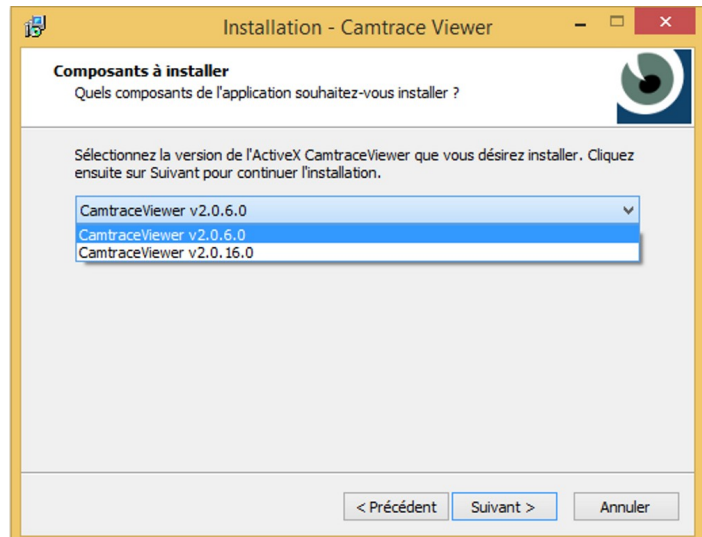
## Installation du client

Le fichier d'installation est disponible sur les clés USB distribuées avec les serveurs neufs, sur le site web de Camtrace dans la rubrique technique, ainsi que sur le serveur FTP [ftp.camtrace.com](http://ftp.camtrace.com)

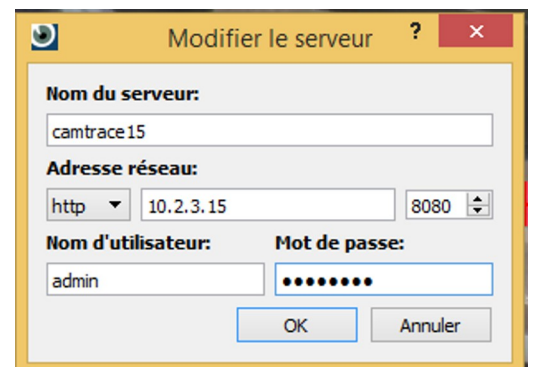
Le logiciel est composé de deux parties : le client d'affichage et le viewer, qui est le composant utilisé pour décompresser et afficher les vidéos. Le composant viewer sera également chargé lors de l'utilisation de Firefox ou d'Internet Explorer pour se connecter au serveur.

Ce programme requiert environ 10 Mo d'espace disque, et vous pouvez décider de son emplacement.


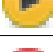
Plusieurs versions du composant d'affichage sont disponibles. Choisissez de préférence la dernière. Les autres sont présentes pour résoudre des problèmes d'incompatibilité avec certaines cartes graphiques.



Une fois installée, l'application peut être lancée par un raccourci disponible sur le bureau. Aucun serveur n'est encore déclaré. Il faut en ajouter un par le menu « Camtrace → nouveau serveur ». Le port par défaut est le 80, les identifiants par défaut sont « admin / camtrace ». Vous pouvez choisir une connexion sécurisée (https) seulement si ce type de connexion a été configurée au préalable sur le serveur.



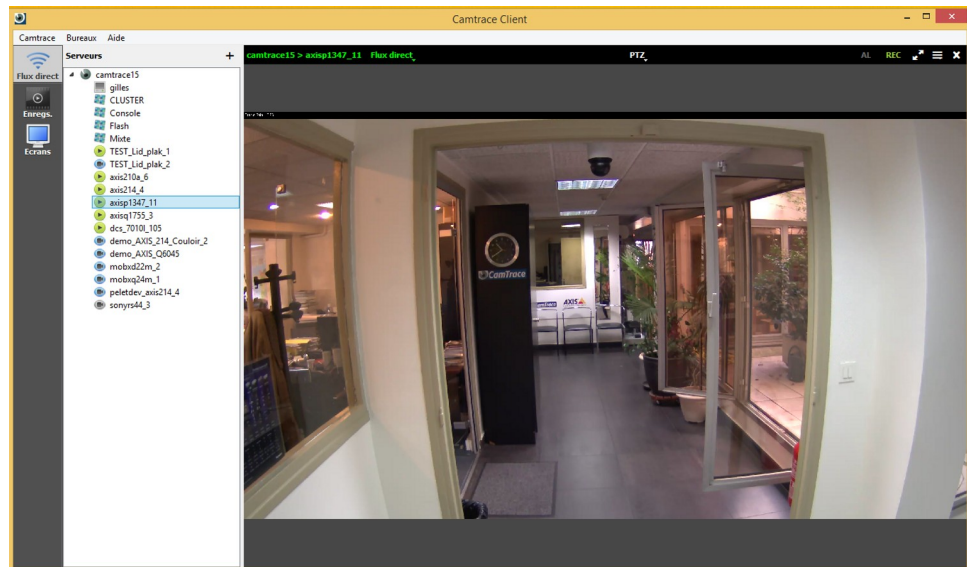
## Signification des icônes

Colonne de gauche	
<p>Les trois icônes présentes dans la colonne de gauche du logiciel permettent de changer de mode d'affichage, et de basculer facilement des flux directs aux enregistrements, au pilotage des écrans passifs.</p>	
 Flux direct	<p>Mode flux directs : pour accéder à tous les flux vidéos. Seules les icônes des caméras dont l'utilisateur a les droits de visualisation sont listées sous le nom du serveur.</p>
 Enreg.	<p>Mode enregistrement : pour accéder à tous les enregistrements. Si l'utilisateur est en train de visualiser un groupe ou une caméra spécifique, le lecteur s'ouvre vers ce groupe ou cette caméra.</p>
 Ecrans	<p>Gère l'envoi de flux vers des écrans passifs. On représente les écrans passifs sur la page, puis on glisse les icônes des caméras ou des groupes dessus.</p>
Colonne centrale	
<p>Cette colonne représente tous les serveurs auxquels est connecté le CamTrace Client. Une arborescence liste tous les écrans, les groupes et l'état de toutes les caméras déclarées sur chaque serveur, et dont on a les droits de visualisation.</p>	
	Connexion active au serveur
	Serveur déconnecté
	Erreur de connexion au serveur. Vérifiez vos identifiants de connexion.
	Ecran passif connecté
	Ecran passif déconnecté
	Groupe
	Caméra active en enregistrement régulier
	Caméra active sans enregistrement
	Caméra inactive
	Caméra active en enregistrement sur alarme
	Caméra en alarme

## Affichage du flux d'une caméra

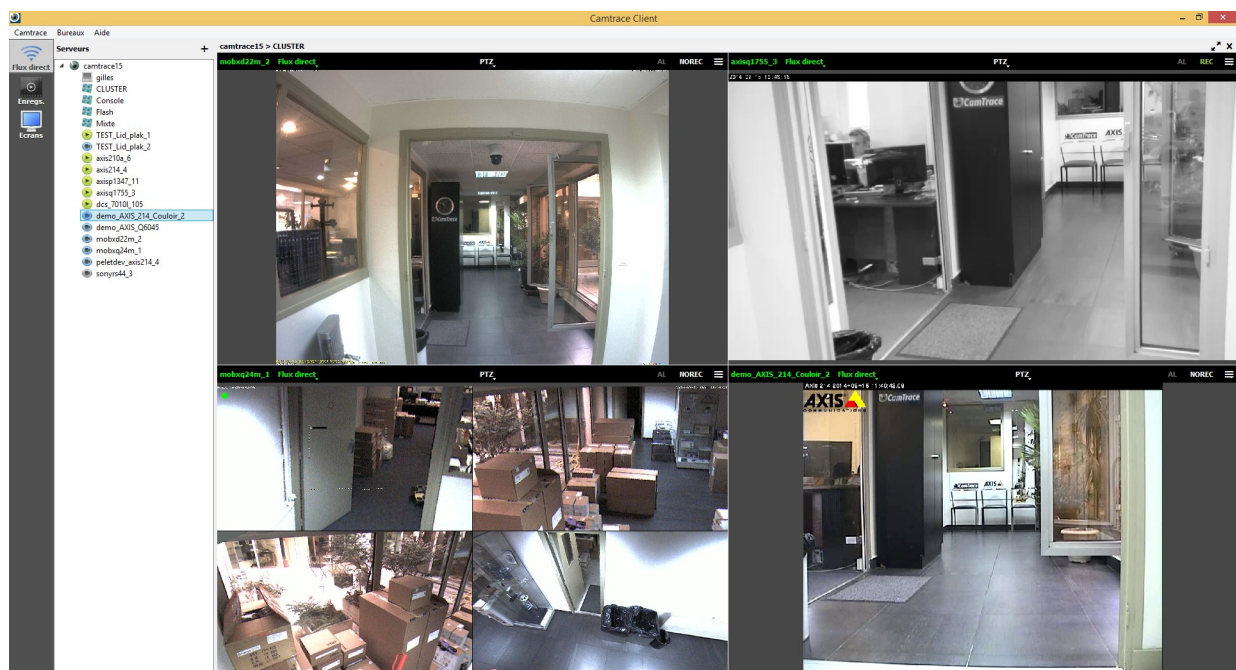
Pour visualiser le flux d'une caméra, il suffit de double-cliquer sur son icône ou bien de la glisser vers la partie droite du logiciel.

Le titre en vert indique le nom du serveur et de la caméra ou du groupe. PTZ est en jaune si la caméra est pilotable. AL est grisé ou bien rouge si la caméra est en alarme. NOREC en blanc indique qu'il n'y a pas d'enregistrement. REC en vert indique un enregistrement régulier, en rouge pour un enregistrement sur alarme. Les doubles flèches lancent un affichage en plein écran. La liste déroulante en haut à droite de la fenêtre d'affichage vous permet de choisir le flux que vous voulez si plusieurs type de flux ont été déclarés sur une même caméra (multiflux).



## Affichage d'un groupe de caméra (mosaïque)

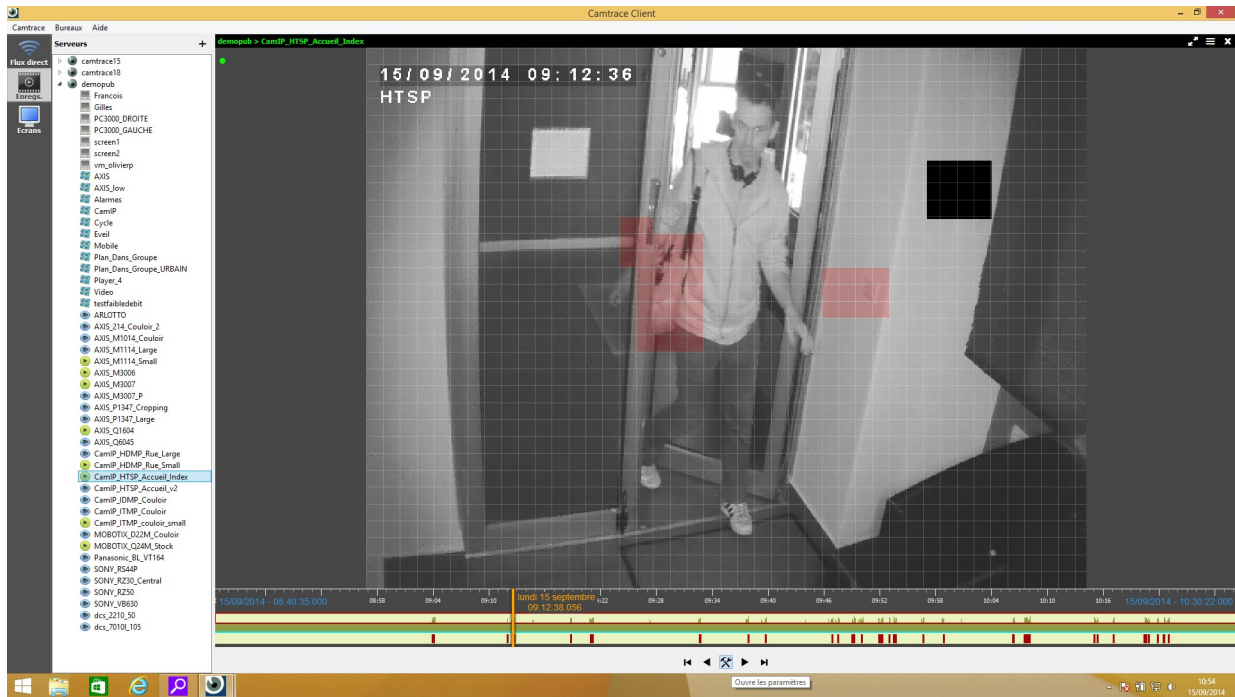
Les menus en haut des fenêtres ont les même significations et fonctions que ceux affichés pour les caméras individuelles. Vous pouvez intervertir des vues entre elles : il suffit de se saisir d'une fenêtre d'affichage au niveau de la barre noire des menus, et de la « glisser-déposer » vers une autre fenêtre. Pour agrandir une vue, double-cliquez dessus. Un autre double-clic sur l'image vous fera revenir vers la mosaïque.



Il est possible d'afficher les flux d'alarme ou de dernière alarme sous le menu « flux direct » en haut à gauche de chaque fenêtre.

## Utilisation du player

Lorsque s'ouvre le player, les barres de contrôle se situent en bas de la fenêtre. Du haut vers le bas s'affichent la barre de temps, les barres d'enregistrement, et les boutons de contrôle. Un curseur vertical jaune représente la position dans le temps du flux vidéo. En pause, il l'affiche l'image correspondante, en lecture, il défile vers la droite.



**IMPORTANT : vous pouvez zoomer ou dézoomer la période globale de lecteur avec la combinaison Ctrl + molette.**

## Player individuel

La barre centrale est remplie de vert sombre s'il existe des enregistrements réguliers. Les blocs rouges, en dessous, correspondent aux enregistrements sur alarme. Enfin la barre du haut contient les pics d'indexation (voir plus bas). On peut vérifier que les enregistrements réguliers ont été indexés (recherche rapide sur une zone de l'image) grâce au liseret bleu turquoise en bas de la barre.

Le curseur de défilement peut être déplacé, à la main, à tout moment, en le saisissant à l'aide de la souris, ou en double-cliquant sur une autre zone de la piste de lecture. Les triangles lancent la lecture continue des enregistrements, en avant ou en arrière. Il est possible de modifier les paramètres de lecture grâce au bouton central.



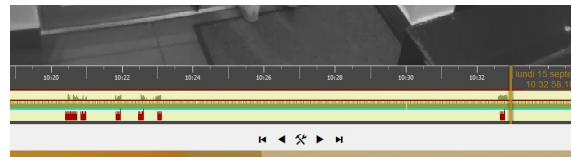
L'intervalle de lecture par défaut peut être paramétré selon vos besoins, depuis une minute jusqu'à l'ensemble des enregistrements, qui peuvent représenter plusieurs semaines.

La fréquence de défilement peut être paramétrée entre 1 image par seconde jusqu'à 50 image par seconde. **ATTENTION : le temps réel correspondra à la fréquence à laquelle la vidéo a été enregistrée.**

Il est possible de « sauter » des images, et de n'afficher lors de la lecture que 1 image sur 2, 1 image sur 4, etc. jusqu'à 1 image sur 256.

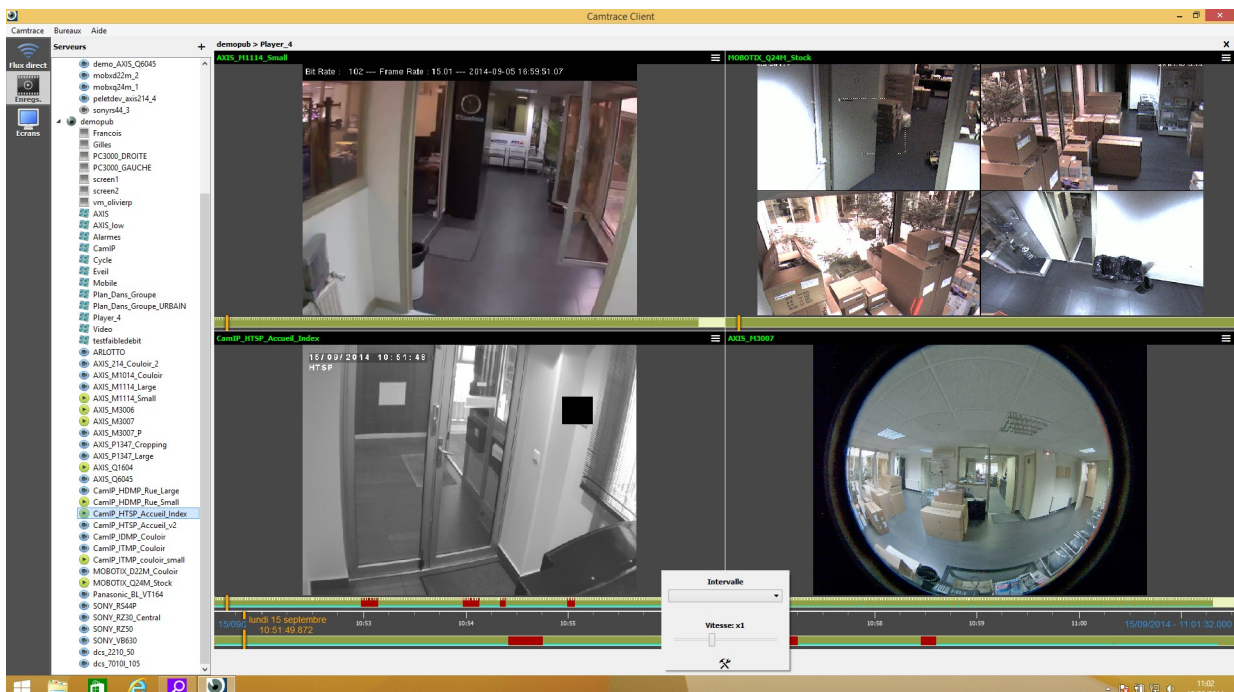
## Indexation

Le processus d'indexation consiste à analyser des enregistrements réguliers afin d'effectuer des recherches rapides. Cela permet, a posteriori, d'effectuer des recherche sur des zones précises dans une vidéo. Le lecteur n'affiche que les événements qui ont eu lieu sur cette zone, pendant une période donnée. Il est possible de visionner ainsi une journée entière en quelques minutes, en se focalisant sur la zone importante de l'image.



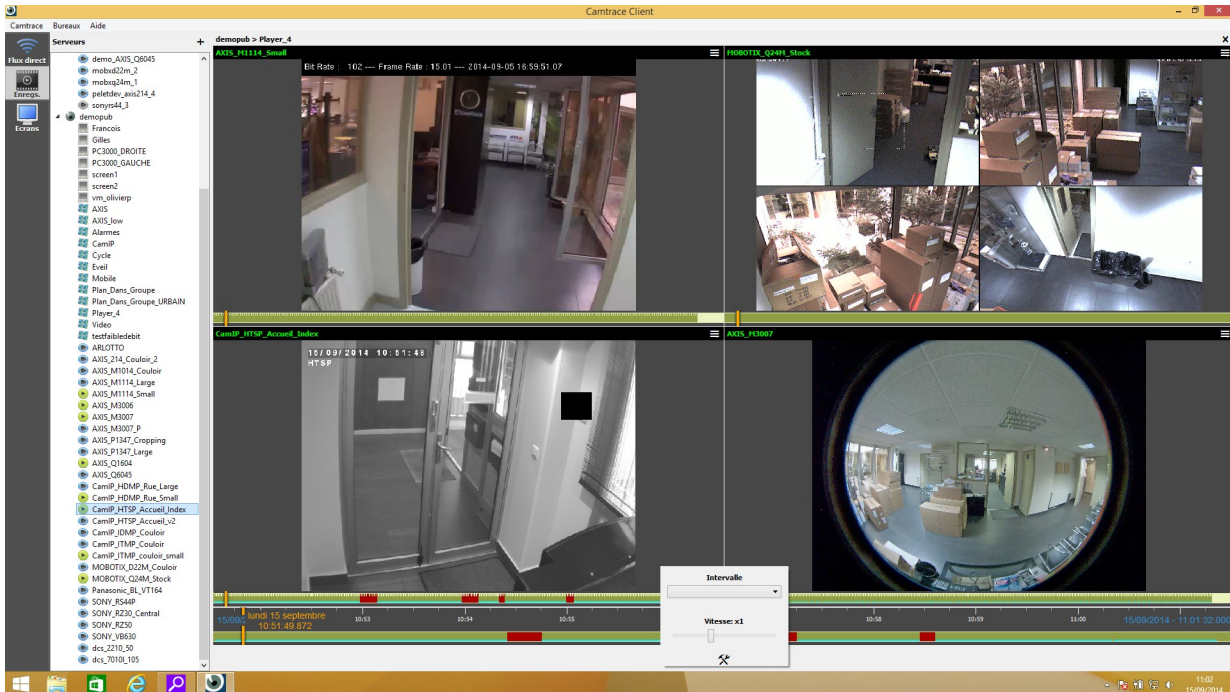
Cliquez directement dans l'image, ce qui aura pour effet d'afficher la grille de sélection. Validez pour que les index apparaissent (ce sont les pics gris d'activité dans les haut de la barre de lecture). A tout moment, vous pouvez dessiner autre grille de sélection dans l'image, ce qui aura pour effet de recalculer les index (pics indiquant les activités pendant la période).

## Player synchronisé



Il est possible de jouer simultanément les enregistrements de plusieurs caméras sur la même période : il s'agit du player synchronisé. Pour le lancer, il faut glisser un groupe depuis la colonne de gauche jusqu'à l'espace central.

Toutes les caméras s'affiche à l'instant T correspondant à votre barre de lecture. Vous pouvez la déplacer en la glissant de gauche à droite, ou déplacer uniquement le curseur. Pour modifier la vitesse de lecture, on clique sur l'icône de l'outil en bas de la fenêtre et on modifie la vitesse d'affichage (speed). Le temps réel est x1. En dessous, vous ralentissez le défilement, au delà, vous accélérez.



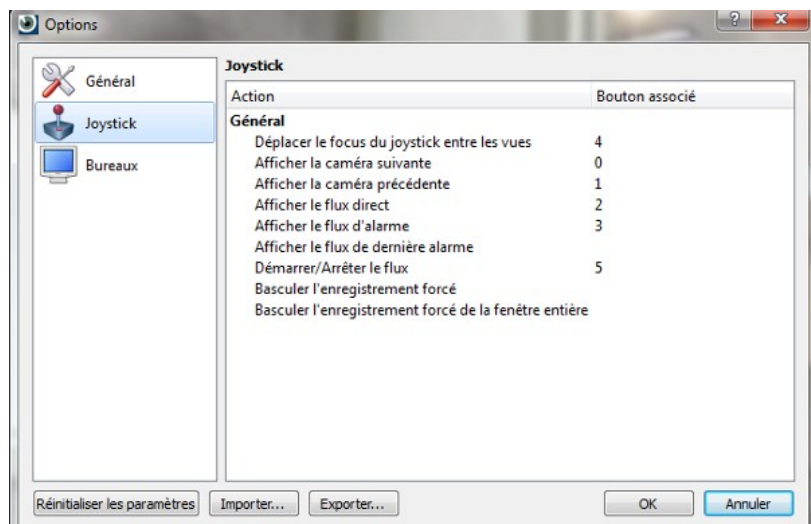
## Paramétrer le décodage des flux

Les options générales du logiciel vous permettent de choisir les options de décodage de flux (le décodage est effectué par le poste client). Cela peut être utile pour résoudre un problème de décompression ou améliorer la fluidité des vidéos. Par défaut, CamTrace Client utilise une décompression logicielle. C'est-à-dire que c'est le processeur qui décompresse la vidéo, sans tenir compte des capacités de la carte graphique.

Si vous avez une carte graphique récente avec des pilotes à jour, vous pouvez choisir d'utiliser DirectX, la collection de bibliothèques crée par Microsoft pour la vidéo et les applications multimédia. Dans ce cas, c'est la carte graphique qui va décompresser les flux vidéos, avec - ou sans - accélération matérielle.

## Joystick

Si vous utilisez un joystick, la configuration des boutons s'effectue également dans les options, une fois le matériel branché et les pilotes installés. Choisissez simplement l'action voulue en appuyant sur le bouton correspondant.





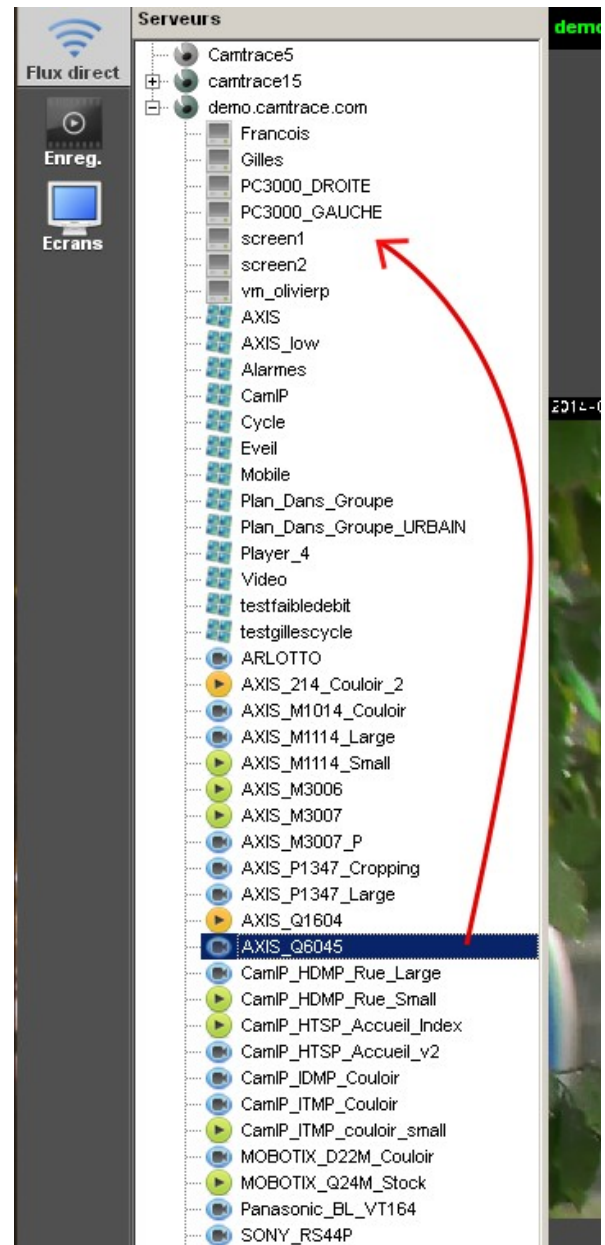
## Ecrans passif

Vous pouvez utiliser le Client CamTrace comme écran passif, c'est-à-dire un PC sans clavier ni souris, piloté par le réseau depuis un autre ordinateur. Chaque CamTrace vous permet de bénéficier d'un premier écran passif. Les suivants sont soumis à licence.

Pour créer un lanceur automatique de votre écran passif, effectuez un clic-droit sur le nom du serveur, et choisissez « *Créer un raccourci vers un écran passif* ». Vous pouvez dès lors choisir de placer ce raccourci sur le bureau ou bien dans le démarrage automatique, au démarrage du système.

Les numéros d'écrans correspondent au nombre d'écran physiques, reliés à cet écran passif (un seul PC « passif » peut gérer plusieurs écrans physiques, qui portent alors un numéro). Attention ! La déclaration d'un écran passif s'effectue au préalable sur l'interface web du serveur, dans le menu *Administration -> écran*.

Pour envoyer l'image d'une caméra ou d'un groupe vers cet écran, depuis un autre poste, il suffit de se saisir de la caméra ou du groupe, et de la glisser-déposer sur l'icône de l'écran passif.



## Mode plein écran

A tout moment, vous pouvez basculer l'affichage d'une caméra en « plein écran », et conserver cette vue pour le prochain redémarrage. Il suffit de cliquer sur les double flèche en haut à droite de l'image. Un nouveau menu est désormais disponible sous les trois barres blanches : il est possible de détacher cette vue de la fenêtre actuelle, de conserver ou non les proportions de l'image, ou enfin de faire apparaître la loupe.



## Bureaux

La position de toutes les fenêtres peut être mémorisée via le menu bureau. Un bureau utilisateur peut être appelé à tout moment, et les fenêtres apparaîtront à l'emplacement qu'elles avaient lorsque vous l'avez enregistré. Il suffit de cliquer sur « bureau -> enregistrer le bureau », et de lui donner un nom.

Il est également possible de créer un raccourci vers ce bureau, que vous allez ajouter soit sur le bureau de votre propre PC de visualisation, soit dans le menu démarrage, ce qui lancera la connexion vers le serveur dès l'allumage du PC.

## Ecran passif sur le serveur

Dans certains cas, on peut avoir besoin d'utiliser le serveur lui-même comme écran passif. Pour ce faire, il faut lancer le logiciel client sur le CamTrace, puis ajouter un nouveau serveur qui aura comme adresse « localhost » ou « 127.0.0.1 ».

## Sauvegarder sa configuration

Les paramètres de votre logiciel client peuvent être enregistrés à tout moment : Camtrace -> Options : cliquer sur « exporter ». Ce fichier conserve la liste de vos serveurs déclarés, les identifiants de connexion et les bureaux.