

CamTrace

vidéosurveillance

Gestion des comptes et mots de passe

Pré-requis : N/A

Version du document : v1.1

Date de création du document : 14/04/2022

Date de dernière modification du document : 21/07/2022

Pour tous renseignements complémentaires :

www.camtrace.com

Table des matières

1	But du document.....	3
2	Compte 'admin'.....	4
3	Compte 'camadmin'.....	5
4	Récupération des mots de passe :.....	6
4.1	Mot de passe du compte 'admin' :.....	6
4.2	Mot de passe du compte 'camadmin' :.....	8
4.3	Interdire la réinitialisation du mot de passe camadmin :.....	9
4.4	Réactiver la possibilité de réinitialiser le mot de passe camadmin :.....	10
4.5	Cas où l'on ne dispose ni du mot de passe camadmin ni de celui d'admin :.....	13

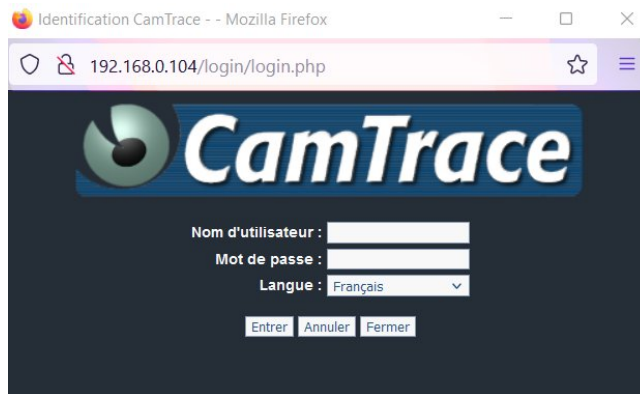
1 But du document

Ce document permet de comprendre la gestion des profils et mots de passe sur un système CamTrace.

Ce document permet également de récupérer :

- le mot de passe du compte '**admin**' (pour se connecter **sur l'interface web d'administration** du CT-Server) ou
- le mot de passe du compte '**camadmin**' (pour se connecter **en lignes de commande** sur le CT-Server).

2 Compte 'admin'



Ce compte est utilisé lors de la connexion à **l'interface web d'administration du CT-Server**.

Les identifiants, par défaut, sont les suivants (attention à la casse, qui est prise en compte pour le mot de passe mais également pour l'utilisateur) :

utilisateur : **admin**

mot de passe : **camtrace**

Si ces identifiants ne fonctionnent pas, cela signifie que le mot de passe par défaut a été changé (ou que le nom d'utilisateur 'admin' a été changé).

Le paramétrage des comptes s'effectue dans **Administration -> Utilisateurs -> Modif.**

Il est fortement conseillé de changer le mot de passe par défaut de l'application vidéo après une installation. La sécurité du système ne peut être assurée si ce mot de passe demeure celui fourni par défaut.

3 Compte 'camadmin'



```
192.168.0.107 - PuTTY
login as: camadmin
camadmin@192.168.0.107's password: █
```

Ce compte est utilisé lors de la connexion **en lignes de commande sur le CT-Server** (donc soit via le logiciel "Émulateur de Terminal" qui se trouve directement sur la console du CT-Server ; soit depuis un logiciel-tiers, par exemple "PuTTY").

Les identifiants, par défaut, sont les suivants (attention à la casse, qui est prise en compte pour le mot de passe mais également pour l'utilisateur) :

utilisateur : **camadmin**
mot de passe : **camera**

Il s'agit d'un compte utilisateur du système d'exploitation (Linux). Il permet d'exécuter des commandes d'administration du système d'exploitation.

Ce compte sera très rarement/jamais utilisé au cours de la vie d'un CamTrace. **Il faut privilégier, autant que possible, l'administration via l'interface web** (cf chapitre sur Compte 'admin').

Note : il est déconseillé de passer en "root" sur le CT-Server.

*Le compte camadmin permet d'exécuter des commandes ayant le privilège de root au travers de la commande **sudo**. L'utilisation des lignes de commandes nécessite de connaître les systèmes Linux/Ubuntu. En cas de doute, vous pouvez contacter le Support CamTrace (support@camtrace.com) en amont de vos actions. De mauvaises actions en lignes de commandes peuvent altérer/endommager votre serveur CamTrace, ce qui ne sera pas pris en charge par le Support CamTrace.*

Important :

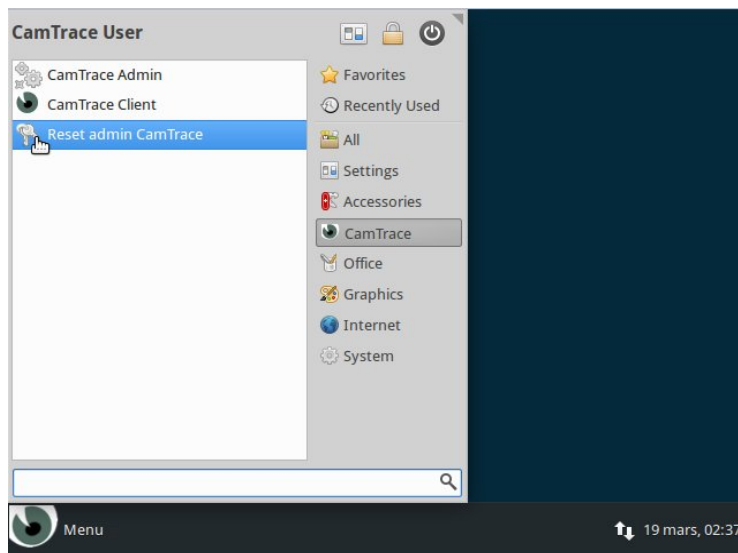
Le changement du mot de passe de l'utilisateur camadmin se fait depuis l'interface web d'administration du CT-Server sur la page Administration > Système, en bas de page dans la section "Changement de mot de passe de l'administrateur système (camadmin)".

Il est fortement conseillé de changer le mot de passe par défaut de l'application vidéo après une installation. La sécurité du système ne peut être assurée si ce mot de passe demeure celui fourni par défaut.

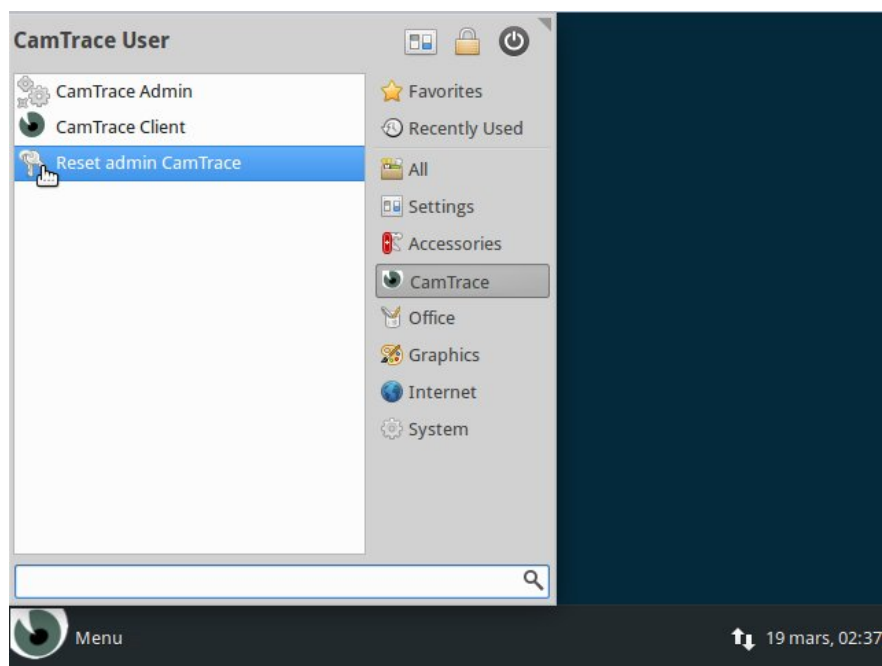
4 Récupération des mots de passe :

4.1 Mot de passe du compte 'admin' :

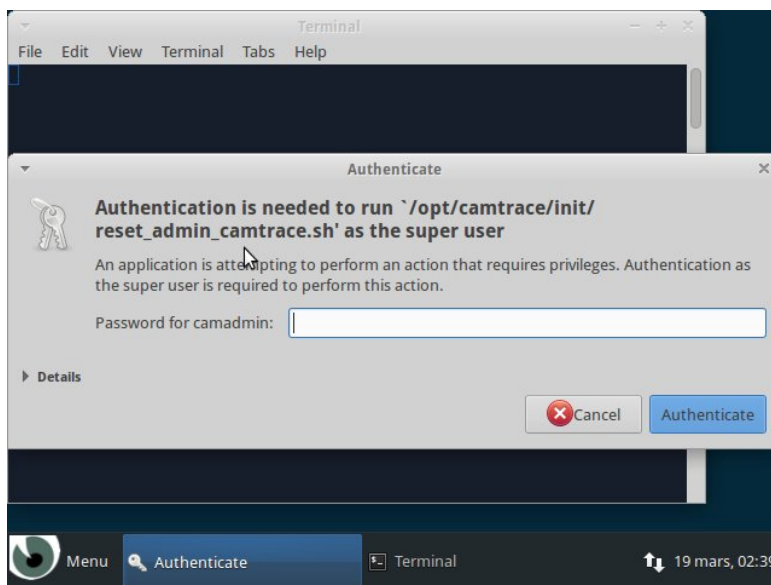
Pour récupérer le mot de passe **admin** (mot de passe de l'administrateur du système vidéo), il faut aller sur la console graphique du CamTrace.
Ouvrez le « **Menu** » (en bas à gauche).



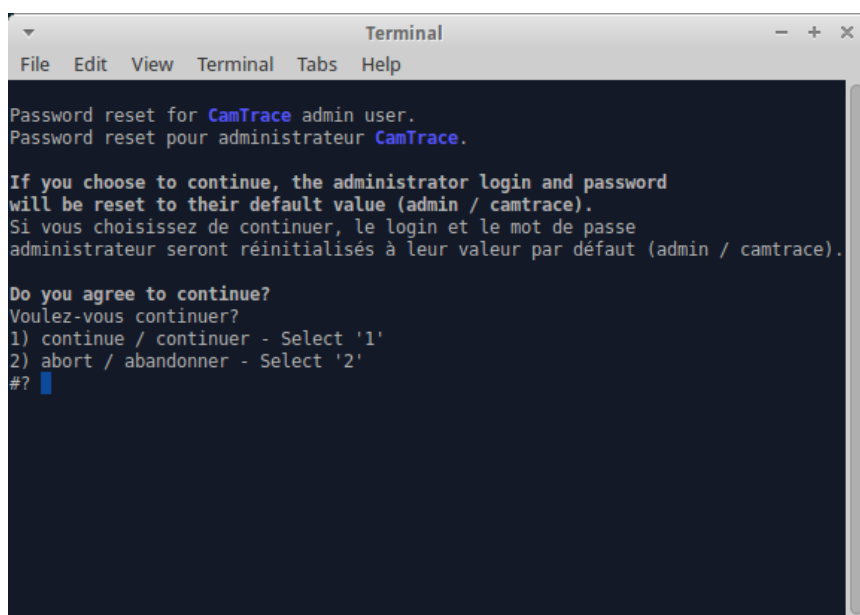
Dans la colonne de droite, cliquez sur CamTrace et lancez le programme « **Reset admin CamTrace** » :



Pour valider la remise à zéro du mot de passe admin, saisissez le mot de passe de **camadmin** puis, cliquer sur « authenticate ». Le mot de passe camadmin est soit celui indiqué sur le PDF de la licence (PDF octroyé par Camtrace à la livraison de la licence), soit le mot de passe “camera” .



Le fenêtre ci-dessous apparaît. Tapez “1” suivi de la touche “Entrée” :



Une ligne de commande apparaît et on vous redemande le mot de passe de **camadmin**. Tapez ce mot de passe (lorsque vous tapez, **il est normal que rien ne s’affiche sur le terminal mais ce que vous tapez est bien pris en compte par le système**) suivi de “Entrée”. Le mot de passe camadmin est soit celui indiqué sur le PDF de la licence (PDF octroyé par Camtrace à la livraison de la licence), soit le mot de passe “camera” . Le mot de passe **admin** est alors réinitialisé à sa valeur par défaut : “camtrace”.

4.2 Mot de passe du compte 'camadmin' :

Pour restaurer le mot de passe de l'utilisateur **camadmin** à sa valeur par défaut, Il faut re-sérialiser son serveur CamTrace.

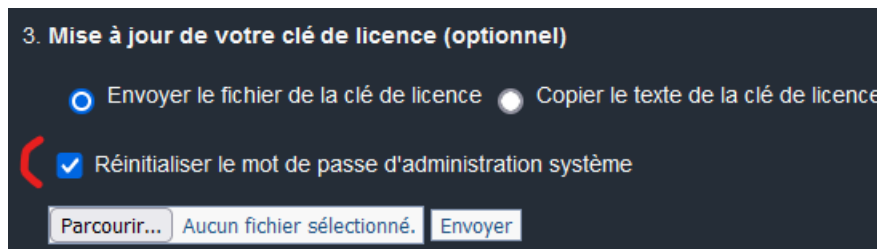
Connectez-vous sur CamTrace en tant qu'utilisateur **admin**.

Dans l'interface web, allez dans **Aide** → **Mise à jour CamTrace** -> **3. Mise à jour de votre clé de licence**.

Le mot de passe est réinitialisé à sa valeur par défaut :

utilisateur : **camadmin**

mot de passe : **camera**



3. Mise à jour de votre clé de licence (optionnel)

Envoyer le fichier de la clé de licence Copier le texte de la clé de licence

Réinitialiser le mot de passe d'administration système

Parcourir... Aucun fichier sélectionné. Envoyer

4.3 Interdire la réinitialisation du mot de passe camadmin :

Pour des raisons de sécurité il est possible d'empêcher la réinitialisation du mot de passe de **camadmin**.

Pour cela, allez dans la page **Administration -> Configuration**, onglet **Paramètres de l'interface** et décochez la case « **Permettre de rétablir le mot de passe d'administration par défaut** »

Une fois ce paramétrage appliqué, la case « Réinitialiser le mot de passe d'administration système » n'apparaîtra plus lors d'une saisie de la clef de licence.

The screenshot shows a web browser window titled "MODIFICATION DES PARAMETRES DE CONFIGURATION - admin@Demo_CamTrace - Internet Explorer". The address bar shows "http://10.2.3.0/admin/config/modify.php". The main content area is titled "- Paramètres de l'interface" and contains various configuration options:

- Durée par défaut d'une session client (0 = illimitée): 0 heures
- Durée retour arrière magnéto., en secondes: 1000
- Nom du site CamTrace: Demo_CamTrace
- Adresse postale du site: (empty text area)
- A partir d'un groupe de caméras: vues caméras dans la même fenêtre:
- A partir d'un groupe de caméras: accès direct caméras dans la même fenêtre:
- A partir d'un groupe de caméras: magnétoscope dans la même fenêtre:
- A partir d'un groupe de caméras: pop-ups dans la même fenêtre:
- Activation pop-up de déconnexion:
- Nombre de lignes par page: 20
- Pause avant rejouer, en secondes: 1
- Intervalle de rechargement des fenêtres de visu. (0=aucun): 1 heures
- Débit par défaut pour les groupes de caméras: Elevé
- Compression par défaut des groupes en faible débit: 8
- Langue par défaut si non configurée dans le navigateur: Français
- Theme: Classique
- Certificat pour accès HTTPS: Non configuré (Gestion certificat)
- Joystick: 16 boutons configurés (Gestion joystick)
- Couleur du texte externe dans les vues: #00FF00
- Quitter le menu principal à la déconnexion:
- Seuil d'alerte (en pourcentage): images indexées / espace disque occupé <: 70
- Permettre de rétablir le mot de passe d'administration par défaut:

At the bottom, there are three expandable sections: "+ Paramètres du courrier automatique", "+ Paramètres des messages d'événements", and "+ Paramètres du boîtier contacts". At the very bottom, there are "Retour" and "Appliquer" buttons.

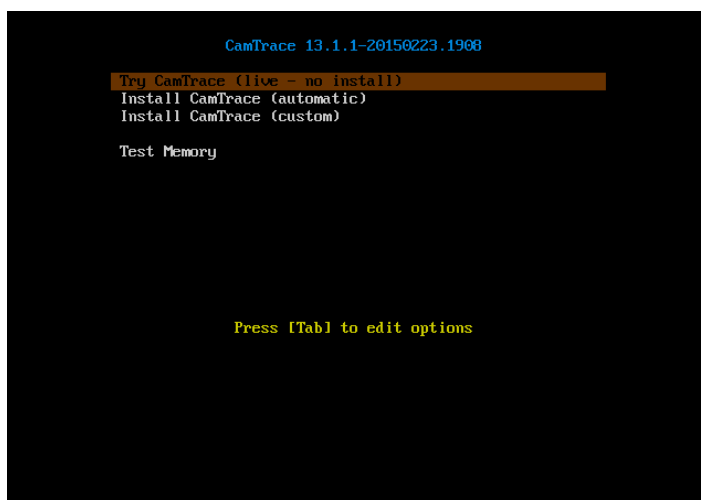
4.4 Réactiver la possibilité de réinitialiser le mot de passe camadmin :

Pour récupérer cette fonctionnalité, il faut redémarrer le serveur CamTrace sur la clé d'installation et choisir le mode live – no install.

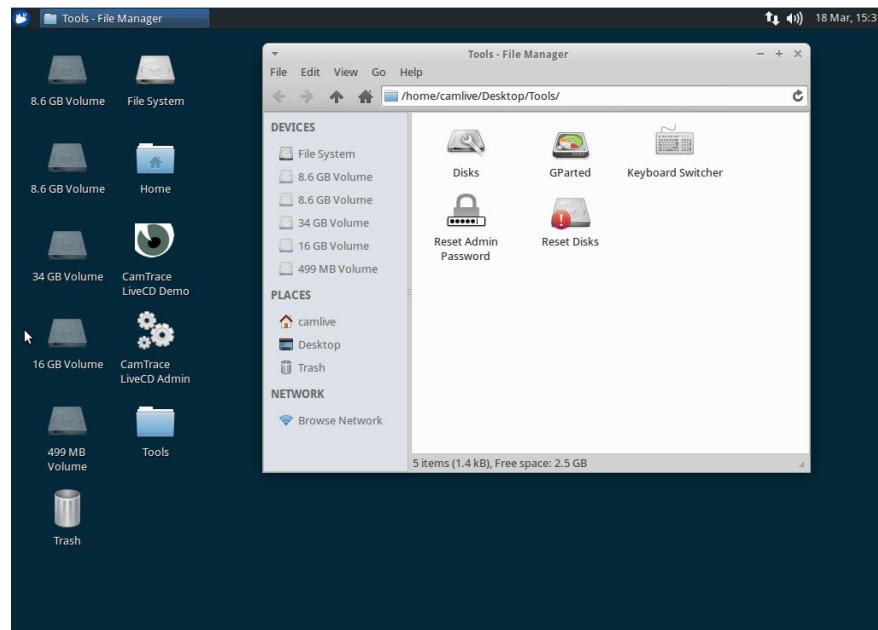
Ce mode permet de faire fonctionner un CamTrace en mémoire, sans l'installer sur le disque.

Une fois chargé en mémoire, le LiveCD CamTrace présente un bureau graphique sur lequel se trouvent les icônes des disques physiquement disponibles.

En double cliquant sur l'icône **Tools**, une fenêtre s'ouvre et propose l'application « **Reset Admin Password** ».

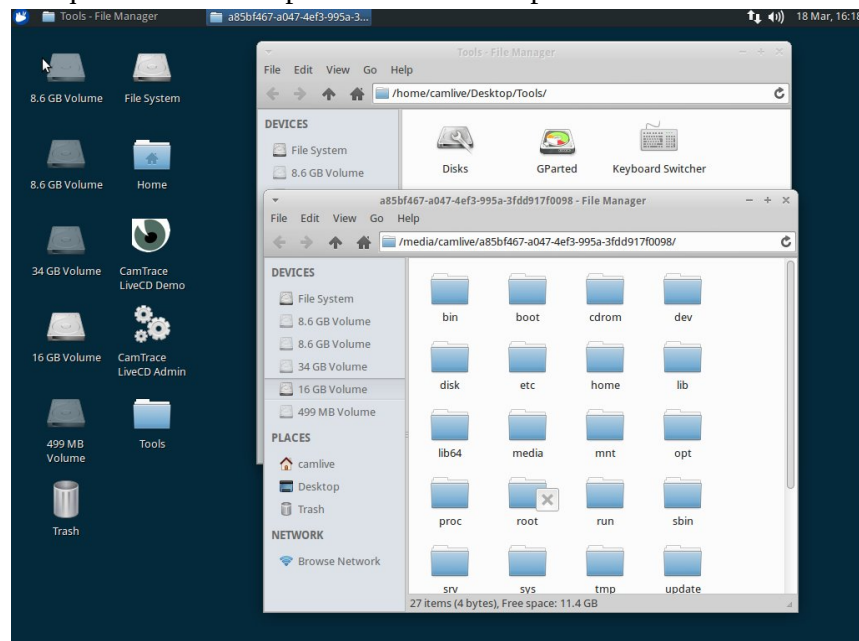


Cette application permet de réactiver la case « **Permettre de rétablir le mot de passe d'administration par défaut** » :

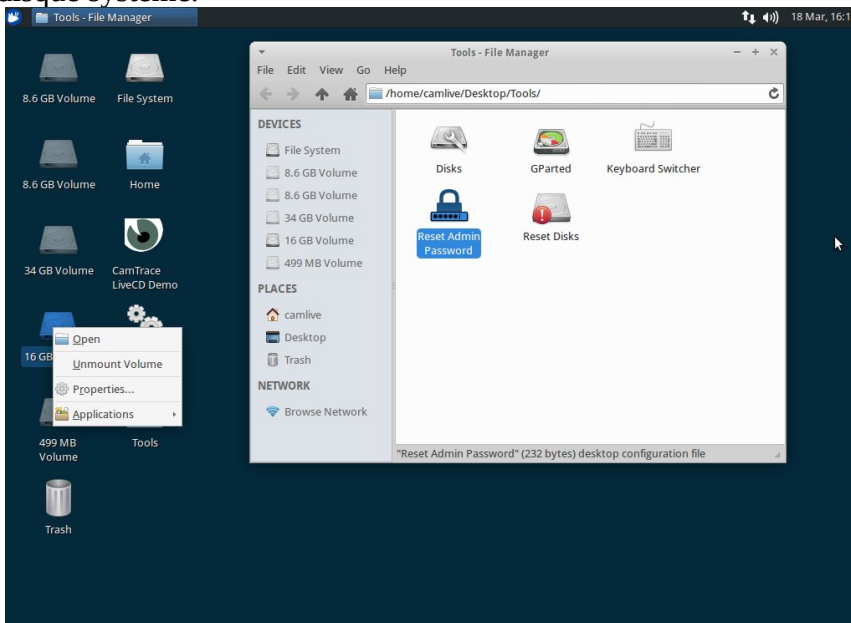


Avant usage de cet outil, vous devez « monter » le disque système. Pour monter un disque il suffit de double cliquer sur l'icône correspondante.

Ici, le disque système est le volume de 16GB. Pour trouver le disque système, double cliquez sur les volumes jusqu'à en trouver un qui contient un répertoire nommé : opt

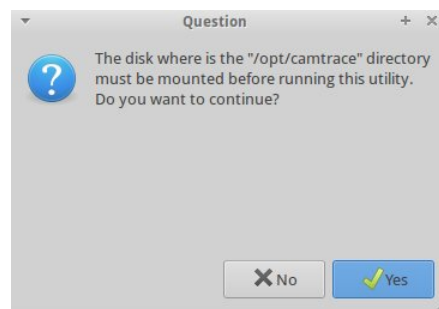


Si vous n'avez pas sélectionné le bon disque vous pouvez le démonter en faisant un clic-droit sur l'icône et en choisissant l'option « **Unmount Volume** » Répétez l'opération jusqu'à monter le disque système.

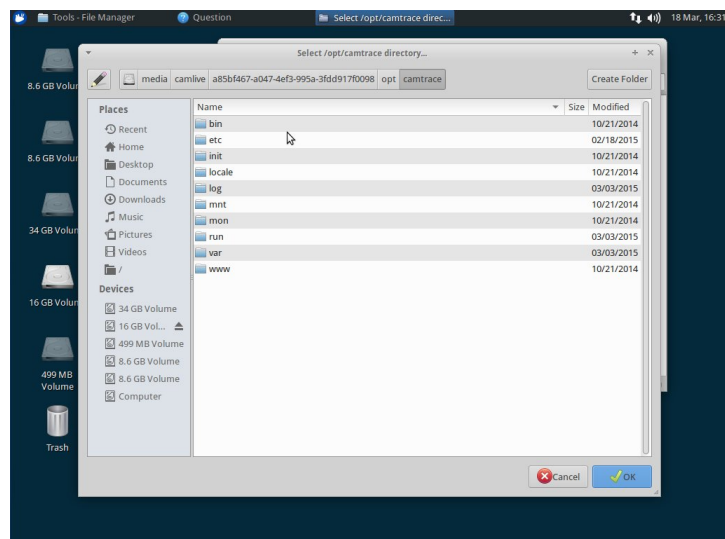


Une fois le disque système monté, double cliquez sur l'application « **Reset Admin Password** » dans **Tools** : le message suivant apparaît :

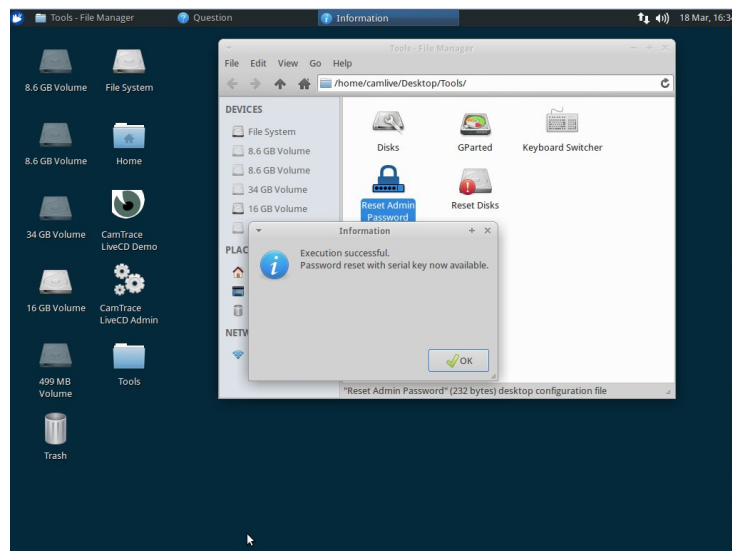
Cliquez sur « Yes ».



Un explorateur de fichier (File Manager) apparaît. Placez vous dans le bon disque et le bon répertoire à savoir /opt/camtrace.



Si l'opération est réussie on obtient le message suivant.



4.5 Cas où l'on ne dispose ni du mot de passe camadmin ni de celui d'admin :

- Première possibilité (demande des connaissances de base en administration Linux).

Bootez en live CD sur une clef USB CamTrace. Editez le fichier /etc/passwd et supprimer le mot de passe sur la ligne : camadmin. Pour cela, effacer le caractère « x » qui représente le mot de passe. Il faut posséder quelques notions d'administration système pour effectuer cette opération, notamment connaître l'éditeur vi. A l'issue de cette opération le mot de passe de camadmin est nul, il suffit de taper ENTREE à l'invite du mot de passe.

- Deuxième possibilité (sans connaissance en administration Linux).

réinstallez CamTrace sur le disque système, à partir d'une clef USB. Si vous n'avez qu'un disque, il faudra recharger la configuration à partir de la clef USB et vous perdrez les images enregistrées.

Si vous avez un disque système distinct des disques de données, la configuration de l'application et la base de donnée seront récupérées et rechargées à partir des disques de données. La réinstallation conserve donc tous les paramètres ainsi que les enregistrements.

Dans les deux cas il est nécessaire resérialiser après la réinstallation.

Cette procédure permet de réinitialiser le mot de passe camadmin à sa valeur par défaut.

Pour tous renseignements complémentaires :

www.camtrace.com